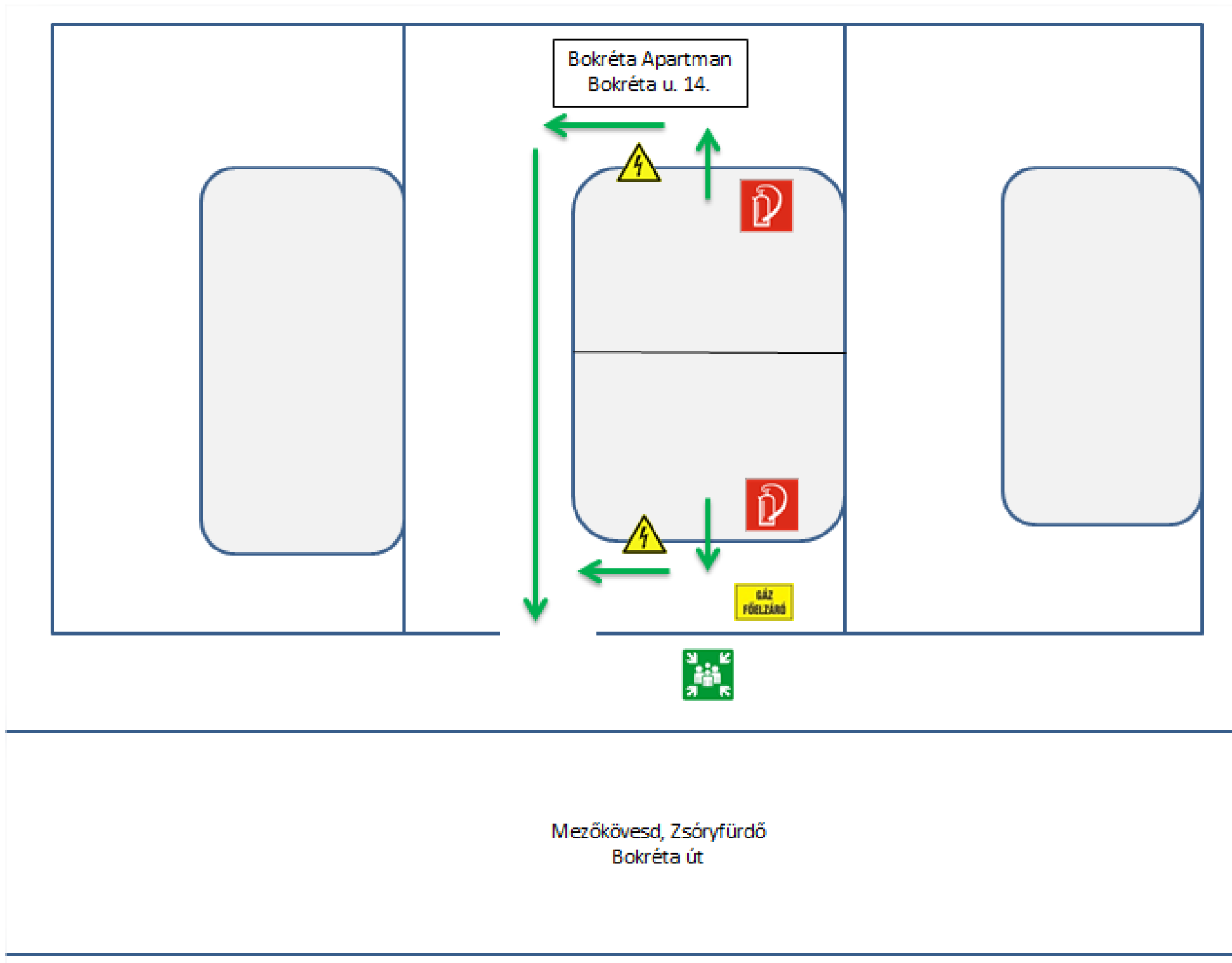


ÁTNÉZETI HELYSZÍNRAJZ

MOMEE – Mezőkövesd Zsóryfürdő, Bokréta u. 14. – Bokréta Apartman

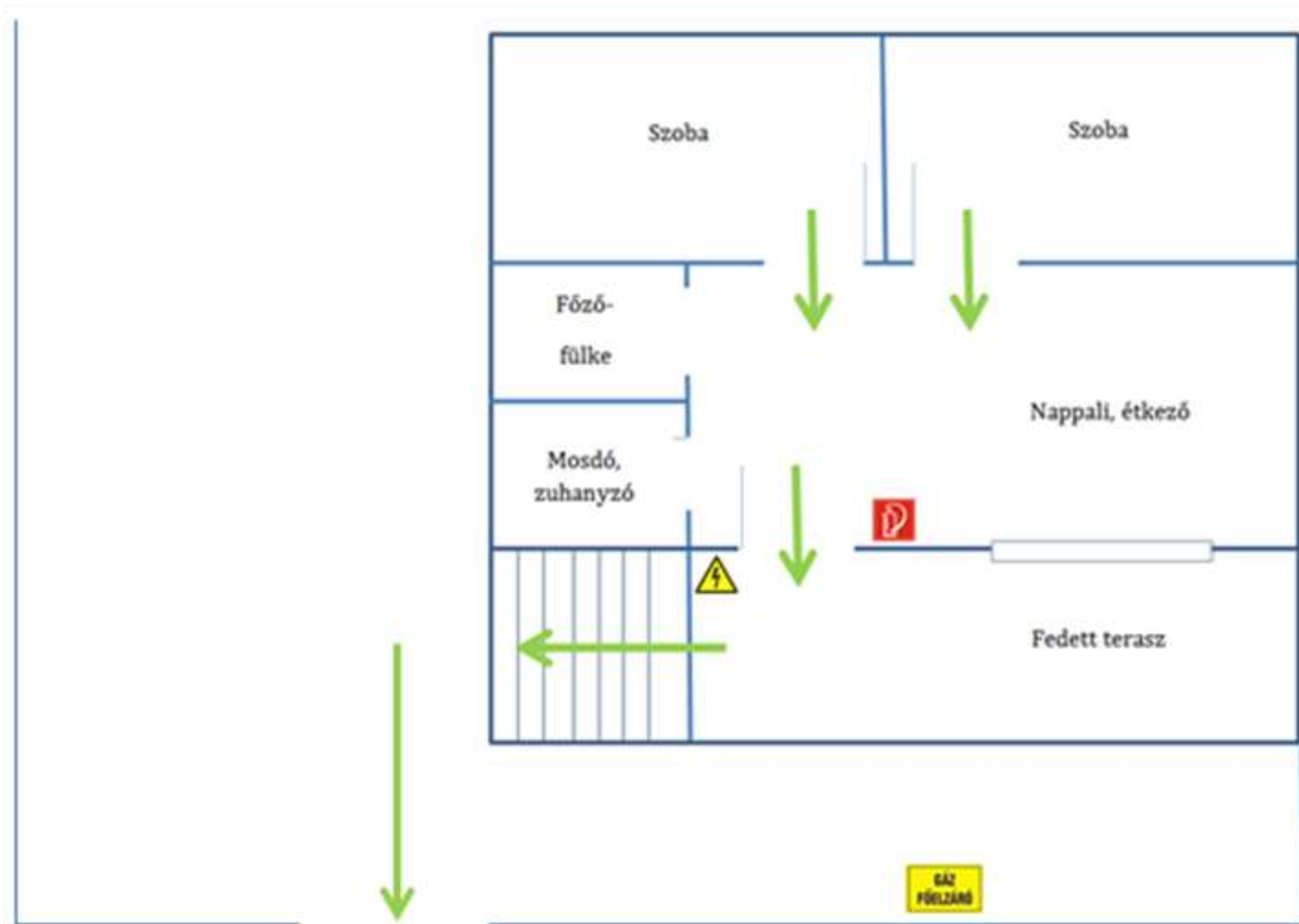


	Kiürítési utak
	Tűzoltó készülék
	Tűzvédelmi főkapcsoló
	Gázfőelzáró
	Gyülekezési hely



TŰZRIADÓ TERV

MOMEE – Mezőkövesd Zsóryfürdő, Bokréta u. 14. – Bokréta Apartman



	Kiürítési utak
	Tűzoltó készülék
	Tűzvédelmi főkapcsoló
	Gázfőelzáró
	Gyülekezési hely





Tűzvédelmi előírások az apartmanokban

- 1) A szobákban a dohányzás nem megengedett. Dohányzásra kijelölt hely: az udvaron.
- 2) A szobákban tűzveszélyes folyadékot tárolni, használni tilos.
- 3) Tűzveszélyes tevékenységet végezni tilos, alkalmoszerű tűzveszélyes tevékenység az apartman vezetőjének írásos engedélyével történhet.
- 4) Csak kifogástalan állapotú elektromos berendezést, szabályosan szerelt dugvillát és aljzatot szabad használni. Amennyiben az aljzat nem megfelelő, kérem a házigazdát értesíteni.
- 5) A szobákban csak a funkcióval összefüggő eszköz, berendezési tárgy használható.
- 6) A szobákban rendszeresített fűtőberendezéseken kívül más, egyedi fűtőberendezést használni tilos.
- 7) A szobákban hőfejlesztő eszközöket, berendezéseket (kávéfőző, teafőző, vízmelegítő, mikrohullámú sütő) csak rendeltetésszerűen, felügyelet mellett szabad használni.
- 8) A szoba elhagyásakor az elektromos berendezéseket (pl. világítás, televízió stb.) ki kell kapcsolni.
- 9) Az udvari nyársalót csak felügyelet mellett szabad használni. A tűz begyűjtéséhez csak engedélyezett begyűjtő folyadékot szabad használni. A tűzrakó-helyet a tevékenység végeztével el kell oltani, meg kell róla győződni, hogy tűzveszély nem maradt hátra. Erős szélben tüzet gyújtani tilos.
- 10) A tűzoltó készüléket eltorlaszolni, a megközelítését akadályozni tilos.
- 11) A menekülési útvonalakat leszűkíteni még ideiglenes jelleggel sem szabad.

Tűz esetén:

- Tűz vagy tűzre utaló jelek esetén azonnal értesítse a Tűzoltóságot és az apartman vezetőjét.



- Tűz esetén, a kiürítési rajzon és a nyilakkal jelölt útvonalon hagyja el az épületet és értesítse a többi vendéget.
- Amennyiben a szoba vagy a menekülési útvonalak füsttel telítettek, lehajolva meneküljön.
- A készenlétben tartott tűzoltó készülékkel kísérelje meg a tűz eloltását, amennyiben az a testi épségére nem jelent veszélyt. A készülék használatának módja a készülék címkéjén található.

Tűz esetén értesítendő: Bukta László 06 20 434-3704

TŰZRIADÓ TERV

30/1996. (XII. 06.) BM rendelet alapján

Mozgássérültek Mezőkövesdi Egyesülete



BOKRÉTA APARTMAN
MEZŐKÖVESD-ZSÓRYFÜRDŐ, BOKRÉTA U. 14.

2024

Készítette:



Ragó Attila

Tűzvédelmi főelőadó

Törzslap szám: 111380/20/2016

Kiállító: OKTÁV Továbbképző Központ Zrt, 2509 Esztergom-kertváros,
Wesselényi út 35-39.

Kiállítás dátuma: 2016.04.12.



Tartalomjegyzék

- I. Tűzjelzés módja
- II. Kiértesítések rendje
- III. A létesítmény elhagyásának rendje.
- IV. Áramtalanítás, gázlezárás
- V. Tűzoltás taktika
- VI. Munkavállalók feladatai
- VII. Záró rendelkezések
Melléklet: helyszínrajz

1) Tűzjelzés módja

- a. Aki tüzet, vagy annak közvetlen veszélyét észleli, vagy arról tudomást szerez, köteles azonnal értesíteni a létesítményben tartózkodókat.
- b. Az apartmanokban tűzjelző rendszer nincs kialakítva. Tűz esetén a benn tartózkodók riasztása előszóval történik.
- c. Tűz észlelése után azonnal riasszuk a létesítményben tartózkodókat tűzilármával:

TŰZ VAN!

2) Kiértesítések rendje:

- a) A Tűzoltóságot haladéktalanul értesíteni kell.

Hívószám: 112.

- b) Az egyesület tűzvédelmi szervezetének kiértesítése:

Bukta László

Elnök

70/625 3908

- c) Telefonon történő tűzjelzéskor be kell mondani:

- a tűz pontos helyét
- mi ég, mi van veszélyeztetve a tűz terjedése esetén,
- emberélet van-e veszélyben,
- milyen kiterjedésű a tűz,
- a tűzjelző személy nevét, telefonszámát.

- d) A tűzjelzéssel egy időben meg kell kezdeni az épületek és a terület kiürítését.
- e) A nappaliban a segélyhívó számokat illetve a közlendőket tartalmazó feliratot jól láthatóan ki kell függeszteni, azt eltakarni, levenni nem szabad.
- f) Ha a tűz emberéletet veszélyeztet, haladéktalanul kezdjük meg az életmentést! Sérülés esetén értesítsük a mentőket és nyújtsunk elsősegélyt, hívjunk segítséget.

Telefon: 112

- g) Ha vélelmezhetően bűncselekmény következtében keletkezett tűz, értesítsük a rendőrséget.

Telefon: 112

3) A létesítmény elhagyásának rendje:

- a. Tűz/vészhelyzet esetén a létesítményeket 8 percen belül el kell hagyni oly módon, hogy az érintett helyiséget 1,5 percen belül (első szakasz), majd a menekülési utak használatával a veszélyeztetett épületet további 6,5 percen belül (második szakasz).
- b. Az egyesület által üzemeltetett létesítmények mindegyike egy tűzszakasz, és átmeneti védett tér kijelölésére nem kötelezettek.

- c. Az épületekből meneküléskor figyelemmel kell lenni a menekülésükben korlátozott személyek kimenekítésére az alábbiak szerint:
- A kiürítésnél a kimenekítendő személyeket elméletben két csoportra kell osztani, úgymint a feladatát önállóan ellátni képes, és a feladatát önállóan ellátni nem képes személyek. Elsődlegesen a menekülésükben korlátozott személyek (mozgásukban korlátozottak) mentését kell megkezdeni.
 - A kiürítés második lépcsőjében a feladatukat ellátni képes személyek mentését kell elvégezni. E személyek mentése, ha menekülésre egyénileg, önállóan is képesek, az 1-es fázissal egy időben történhet.
 - Mindazok, akik a menekülésükben nem korlátozottak, a kiürítés során kötelesek elősegíteni a menekülésükben korlátozottakat.
 - A személyek kimenekítése védett területre történjen.
 - Néhány kritérium a gyülekezési hely kiválasztásához:
- A kimenekített személyek kellő távolságra legyenek a káresettől, annak káros hatásaitól (hő, füst, omlásveszély...)
 - ne akadályozzák a tűzoltók, egyéb beavatkozók munkáját
 - zárt, a közúti közlekedéstől védett helyen tartózkodjanak
 - védettek legyenek a kellemetlen időjárás hatásaitól, vagy továbbmentéssel biztosítsuk védettségüket.
- d. Az épületek kiürítésének rendje:

Mezőkövesd Zsóryfürdő, Bokréta út 15.:

- a szobákból a bejárati ajtón keresztül a szabadba, majd az udvarról a kiskapun át az utcára.
- e. Általános szabályok:
- A személyek kimenekítése után a vendégek kötelesek meggyőződni a vendégek létszámáról. A mentés csak akkor befejezett, ha mindenki kimenekült. Amennyiben az épületben személyek bent rekedtek, a kikerülő tűzoltóságot azonnal tájékoztatni kell.
 - A közlekedő utakat és a kijáratok megközelítését leszűkíteni, bármely módon akadályozni tilos.
 - A kiürítési tervet az épületekben ki kell függeszteni.
 - A közlekedő utakat és a kijáratok megközelítését leszűkíteni, pakolással akadályozni tilos.
 - Az útvonalakon az éghető anyag a lehető legkevesebb legyen.
 - Az épület egy idő után telítődik füsttel, de a helyiségek alsóbb légrétege lényegesen később telítődik, így a menekülés lehajolva, kúszva is szükségessé válhat.
 - Füsttel telített helyiségen keresztülhaladva a légzőnyílások elé (orr, száj) tegyünk nedves ruhát (zsebkendő, póló, sál, stb.).
 - Az épületben a menekülési útvonalakat és a kijáratokat, vészkijáratokat táblával, jelzőfényel kell jelölni.
 - A jelöléseket minden kijáratnál el kell helyezni úgy, hogy az épület bármely pontjából egy menekülési útvonalat jelző fényt vagy táblát látni lehessen.

- A táblák anyaga fluoreszkáló, melyek sötétben és esetlegesen füstben is könnyebben észrevehetőek.

4) ÁRAMTALANÍTÁS/GÁZELZÁRÁS

- a. Tűz esetén haladéktalanul áramtalanítsuk az épületet a Tűzvédelmi Főkapcsolóval és zárjuk el az épület gázbetáplálását!

Mezőkövesd Zsóryfürdő, Bokréta út 15.:

- Tűzvédelmi főkapcsoló: mindkét apartman teraszán, a bejárati ajtók mellett a fali villanyóraszekrényben.
 - Gázfőelzáró: az apartman előkertjében, a gázóraszekrény melletti golyóscsapnál.
- b. Szabályok:
 - A villamos főkapcsolót „TŰZVÉDELMI FŐKAPCSOLÓ”, a gáz főkapcsolóját „GÁZFŐELZÁRÓ” felirattal kell jelölni.
 - A főkapcsolók megközelítését pakolással, rakodással vagy más módon akadályozni még átmenetileg sem szabad.

5) Tűzoltás taktika

- a) A tűzjelzéssel egy időben, a létesítményben elhelyezett kézi tűzoltó készülékekkel meg kell kezdeni a tűz oltását és a veszélyeztetett személyek és anyagok mentését.
- b) A beavatkozást, azonban csak akkor szabad megkezdeni, ha az élet és testi épség veszélyeztetése nélkül megvalósítható, hiszen a munkavállalók nem rendelkeznek megfelelő védőruházattal, képzéssel egy komolyabb beavatkozáshoz, és csak indokolatlan veszélynek teszik ki magukat, esetlegesen tovább növelve a mentendő illetve sérült személyek számát.
- c) Alapvető feladat oltáskor:
 - A kezdeti tüzek gyors oltása kézi tűzoltó készülékkel.
 - Vízrel oltás csak áramtalanítást követően!
 - Égő olajat vízzel oltani tilos!
- d) Oltás tűzoltó készülékkel:
 - A tűzoltó készüléket vegyük kézbe és fejre fordítva lazítsuk fel a benne lévő oltóport.
 - Közelítsük meg a tüzet, a keletkező hőtől, füsttől függően, kb. 4-5 méterre.
 - A készüléket tegyük le és szakítsuk ki a biztosító szeget.
 - A készülék tömlőjét tartsuk a tűz elé és a működtető kar nyomásával kezdjük meg az oltást.
 - A kiáramló porsugarat szitáló mozdulattal irányítsuk a tűzre. Ha szükséges helyváltoztatással több irányból oltsunk.

- Vélt oltást követően távolodjunk el a tűztől biztonságos távolságra, a tűzoltó készülékkel együtt. Pihenjük, szívjunk friss levegőt!
- Ellenőrizzük a tűz állapotát. Ha szükséges ismétljük meg az oltást.

6) Vendégek tűz esetén:

- Tűzoltóság értesítése és további információk adása
- Épületben tartózkodók riasztása és az épület elhagyása
- Az áramtalanítás és a gázlezárás elvégzése
- Kiértékelendő személyek telefonos riasztása
- A gyülekezési helyen a létszám ellenőrzése
- A kikerülő Tűzoltóság részére részletes helyzetjelentés
- Menekülésükben korlátozottak menekülésének elősegítése

7) Főbb veszélyforrások

- Dohányzás
- Elektromos berendezések használata
- Hőfejlődéssel üzemelő berendezések használata
- Fűtőtestek
- Nyílt láng használata (nyársalás, szabad téri főzés)

8) Záró rendelkezések

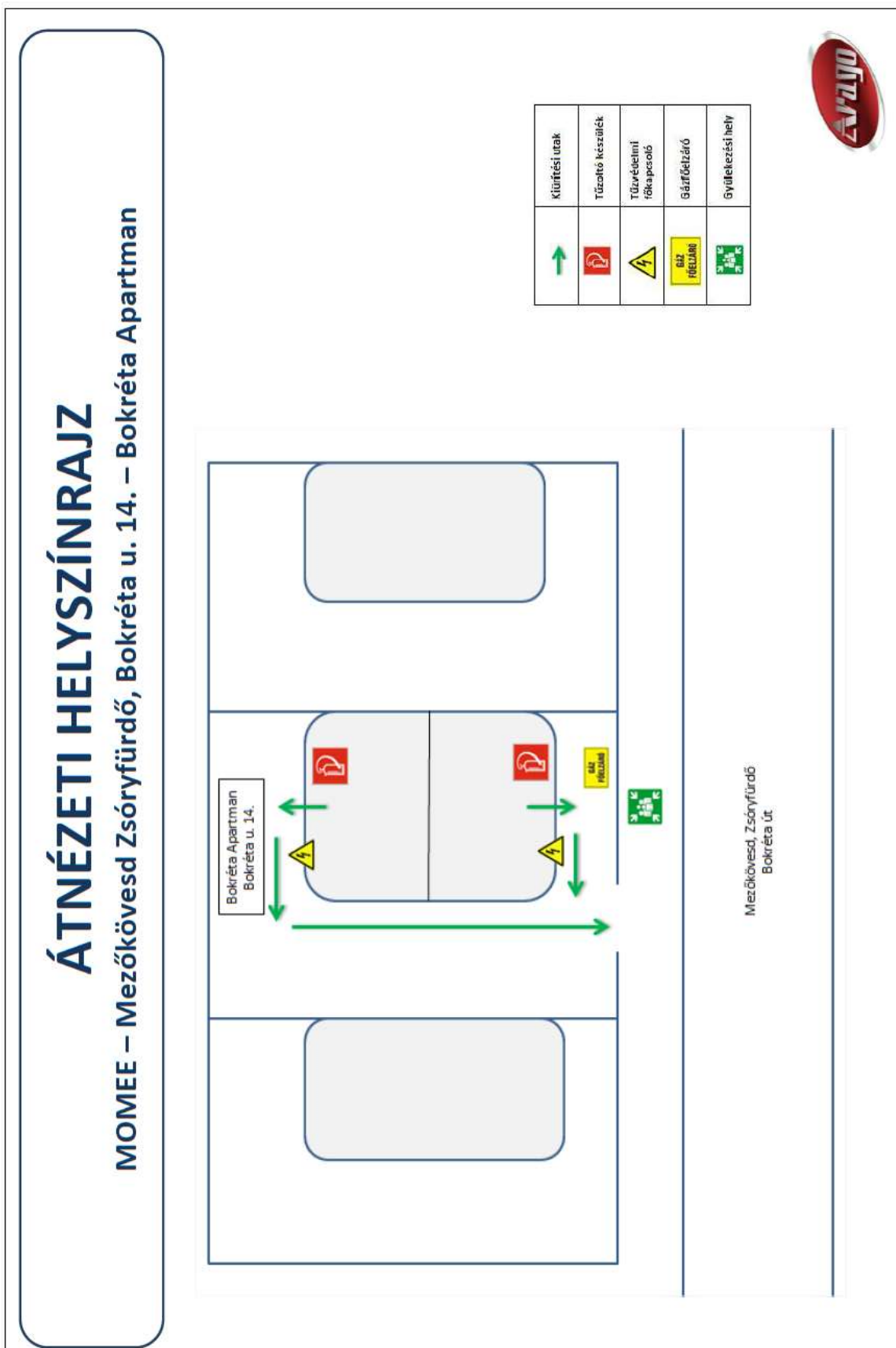
- a) A Tűzriadó Tervben foglaltak betartása mindenkinek kötelező! A tűzvédelmi szabályok be nem tartása fegyelmi illetve szabálysértési vagy büntetőjogi felelősségre vonást eredményezhet.
- b) A Tűzriadó Terv egy-egy példányát (másolat) a közösségi tereken a bejárat közelében is el kell helyezni.
- c) a Tűzriadó Tervben foglaltakat legalább évente egy alkalommal dokumentáltan gyakorolni kell.

Mezőkövesd, 2024. 05. 16.

Jóváhagyta:

.....
Bukta László
Elnök

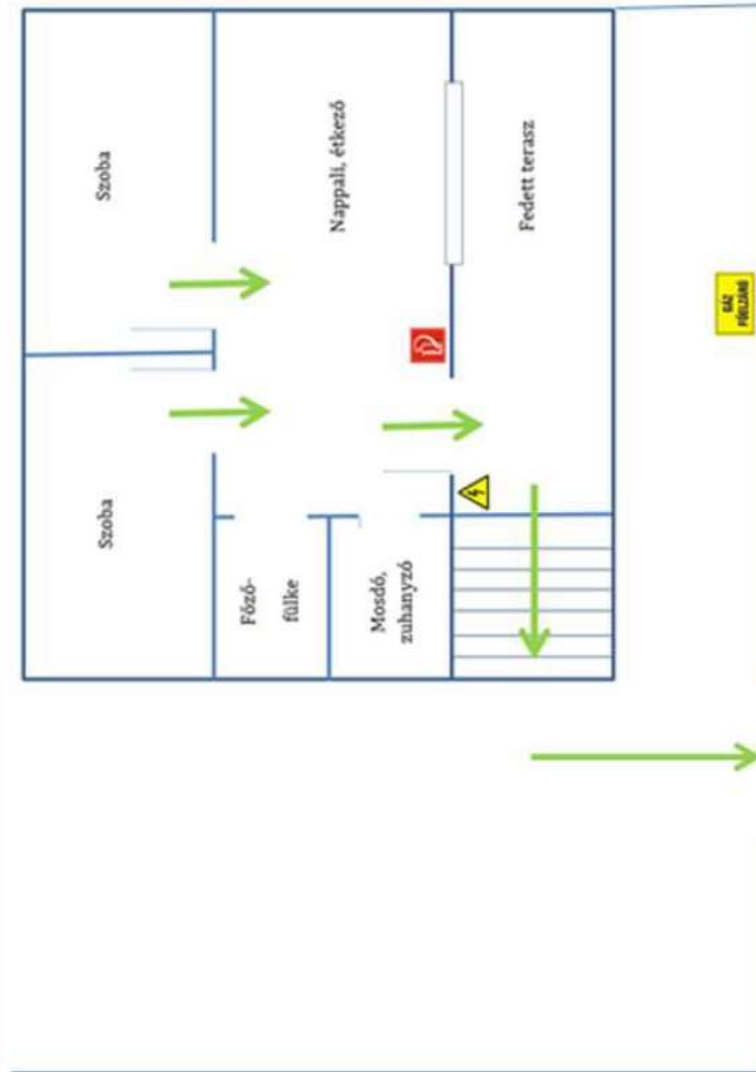
Átnézeti helyszínrajz:



Kiűrtési terv:

TŰZRIADÓ TERV

MOMEE – Mezőkövesd Zsóryfürdő, Bokréta u. 14. – Bokréta Apartman

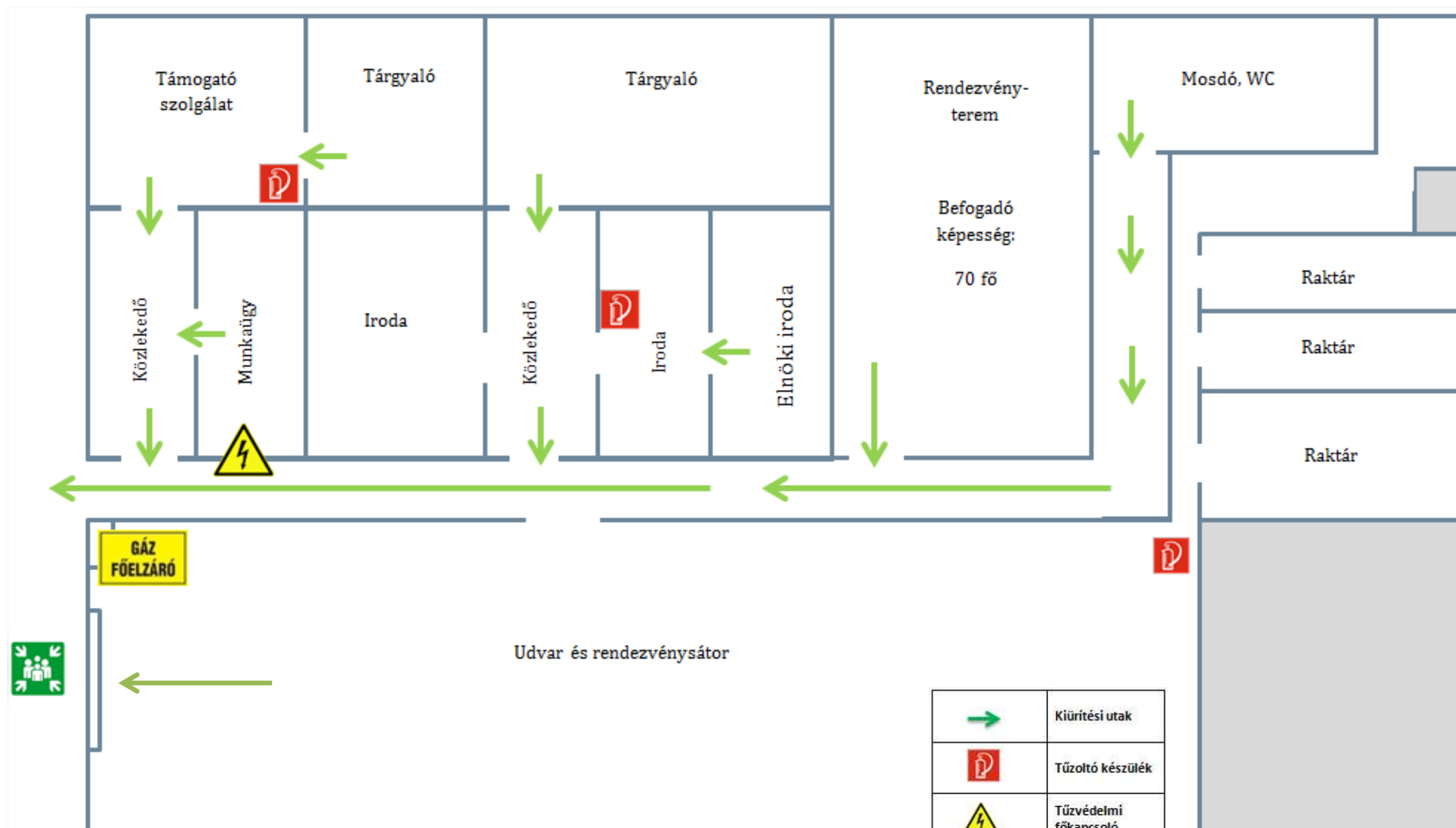


	Kiűrtési utak
	Tűzoltó készülék
	Tűzvédelmi főkapcsoló
	Gátfőtűzáró
	Gyűjtkezési hely



TŰZRIADÓ TERV

MOMEE – Mezőkövesd Abkarovits Jenő tér 1.

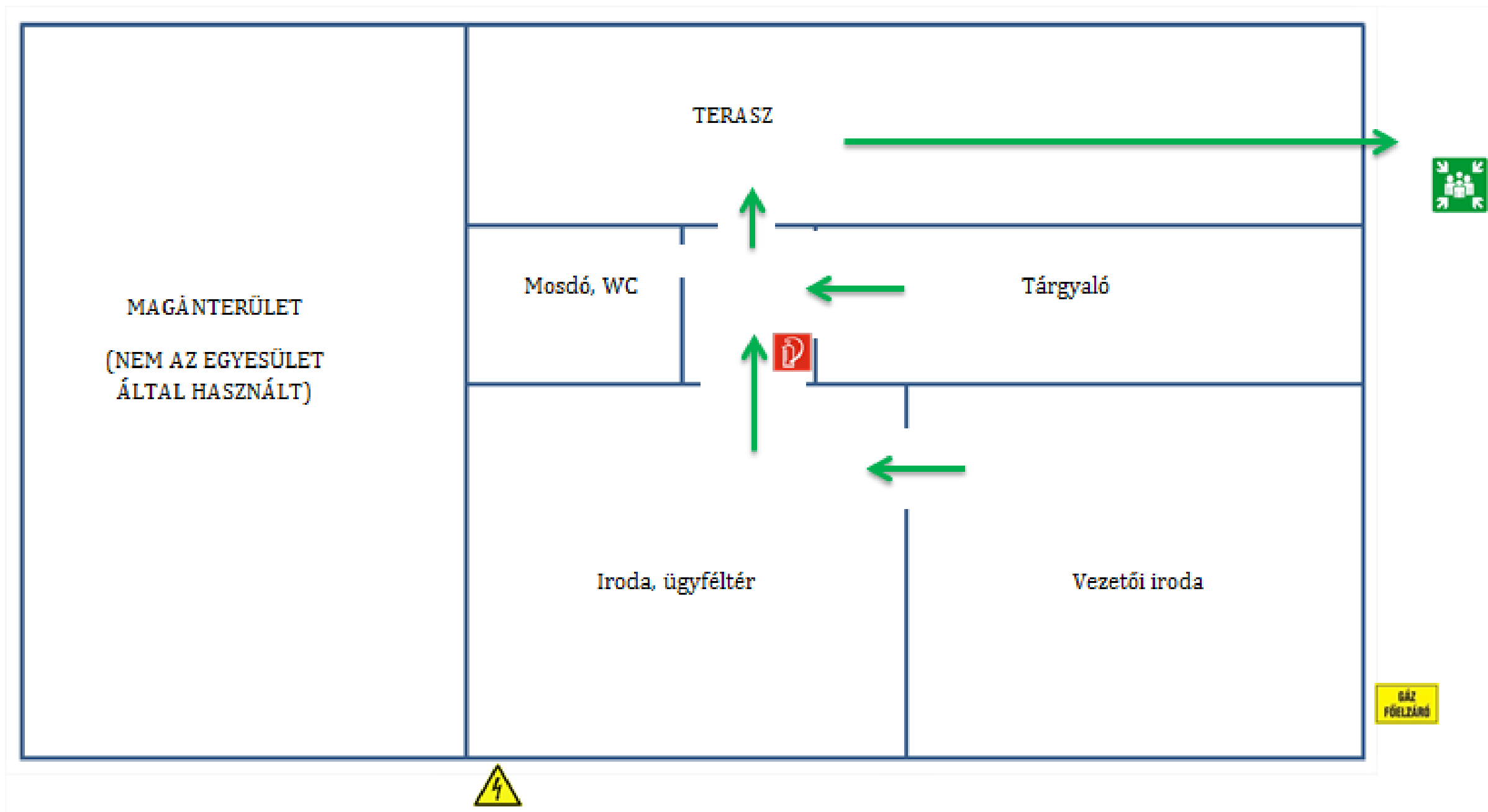


	Kiürítési utak
	Tűzoltó készülék
	Tűzvédelmi főkapcsoló
	Gázfőelzáró
	Gyülekezési hely



TŰZRIADÓ TERV

MOMEE – Mezőcsát, Bajcsy-Zsilinszky út 15.



	Kiürítési utak
	Tűzoltó készülék
	Tűzvédelmi főkapcsoló
	Gázfőelzáró
	Gyülekezési hely



TŰZVÉDELMI ÜZEMELTETÉSI NAPLÓ

54/2014. (XII. 05.) BM rendelet alapján

Mozgássérültek Mezőkövesdi Egyesülete



2024

Készítette:



Ragó Attila

Tűzvédelmi főelőadó

Törzslap szám: 111380/20/2016

Kiállító: OKTÁV Továbbképző Központ Zrt, 2509 Esztergom-kertváros,
Wesselényi út 35-39.

Kiállítás dátuma: 2016.04.12.



A felülvizsgálattal kapcsolatos általános előírások:

- a. Az üzemeltető köteles az érintett műszaki megoldás üzemeltetői ellenőrzéséről, időszakos felülvizsgálatáról, karbantartásáról e szabályzat mellékletben foglalt táblázatban meghatározott módon és gyakorisággal, valamint a javításáról szükség szerint gondoskodni.
- b. Az üzemeltető a működőképességet kedvezőtlenül befolyásoló körülményt és annak tudomásulvételét a működésképtelenség megállapítását tartalmazó iraton aláírásával és az aláírás dátumának feltüntetésével igazolja.
- c. Az üzemeltető köteles az érintett műszaki megoldás rendkívüli felülvizsgálatáról és a hibák kijavításáról az annak elvégzésére okot adó körülmény vagy hiányosság tudomására jutása után azonnal, egyéb esetben legfeljebb 10 munkanapon belül gondoskodni, ha
 - az érintett műszaki megoldás nem töltötte be tűzvédelmi rendeltetését tűzeset, tűzriadó gyakorlat vagy egyéb esemény során vagy
 - az érintett műszaki megoldás nem alkalmas a tűzvédelmi rendeltetésének megfelelő működésre.
- d. Az üzemeltetői ellenőrzést, az időszakos felülvizsgálatot, a karbantartást és a javítást el kell végezni és annak eredményét írásban kell dokumentálni.
- e. Az üzemeltetői ellenőrzés, az időszakos és a rendkívüli felülvizsgálat, a karbantartás és a javítás során figyelembe kell venni az érintett műszaki megoldás gyártójának vonatkozó előírásait.
- f. Az üzemeltetői ellenőrzést végző személy az ellenőrzés során
 - vizsgálja az időszakos felülvizsgálat és a karbantartás esedékességét,
 - szemrevételezéssel, gyakorlati próbával ellenőrzi az érintett műszaki megoldás működőképességét,
 - az ellenőrzés elvégzését, megállapításait az ellenőrzés helyszínén annak időtartama alatt írásban dokumentálja és
 - a működőképességet kedvezőtlenül befolyásoló körülményt és a működésképtelenség megállapítását az üzemeltetőnek az ellenőrzés befejezését követően azonnal írásban jelzi.
- g. Az üzemeltetői ellenőrzés magába foglalja az érintett műszaki megoldás
 - kijelölt telepítési, beépítési helyen való elhelyezéséről,
 - sértetlen állapotáról,
 - észlelhetőségéről és hozzáférhetőségéről,
 - működtető eszközeinek, jelöléseinek, feliratainak észlelhetőségéről és helyességéről,
 - működőképessége szempontjából lényeges kijelzők, állapotjelzések alapján a műszaki megoldás állapotáról és
 - működőképességét, működését kedvezőtlenül befolyásoló szennyeződés vagy környezeti körülmények jelenlétéről való szemrevételezéses meggyőződést.
- h. Az üzemeltetői ellenőrzés kiváltható automatikus ellenőrzéssel, ha az automatikus ellenőrző rendszer
 - az üzemeltetői ellenőrzést végző személy feladatát az előírt gyakorisággal ellátja és
 - az ellenőrzés elvégzését és eredményét hatósági ellenőrzés során bemutatható formában dokumentálja.
- i. Az üzemeltető köteles az üzemeltetői ellenőrzés, a karbantartás, az időszakos és a rendkívüli felülvizsgálat során megállapított hibák javításáról a hiba súlyosságától függő időn belül gondoskodni. A hiba súlyosságát a jogosult személy, üzemeltetői

ellenőrzés esetén az üzemeltető vagy az általa megbízott személy alább foglaltak figyelembevételével állapítja meg.

- j. Súlyos, haladéktalanul javítandó hibának minősül
 - a tűz- vagy robbanásveszélyt okozó hiba vagy
 - az érintett műszaki megoldás tűzvédelmi rendeltetésének betöltését gátló hiba.
- k. Az üzemeltetőnek a felülvizsgálat, karbantartás, javítás idején csökkenő védelmi szintet alkalmas megoldásokkal ellensúlyoznia kell. Az ellensúlyozás keretében az üzemeltető
 - a vonatkozó műszaki követelményben foglalt megoldást alkalmaz,
 - felfüggeszti az üzemelést, használatot, tevékenységet a védelmi szint helyreállításáig,
 - azonos védelmi szintet biztosító tartalék műszaki megoldásokat helyez készenlétbe vagy
 - a tűzvédelmi hatósággal előzetesen egyeztetett más megoldást alkalmaz.
- l. Az üzemeltető kötelezettségeinek végrehajtását más személy vagy szervezet írásos megállapodásban teljes körűen vagy részben átvállalhatja. A más személy vagy szervezet kötelességei megegyeznek az üzemeltetőével.
- m. Az üzemeltetői ellenőrzést végző személynek rendelkeznie kell az ellenőrzés megfelelő végrehajtásához szükséges ismeretekkel és az üzemeltető által kiállított, erre vonatkozó írásbeli meghatalmazással.

Tűzoltó készülék

Tűzoltó készülékek ellenőrzése és karbantartása

- a. Tűzoltó készülék karbantartását kizárólag a jogszabályi feltételeknek megfelelő, a hatóság által nyilvántartásba vett karbantartó szervezet vagy az ilyen karbantartó szervezettel szerződéses jogviszonyban álló felülvizsgáló végezheti.
- b. Tűzoltó készülék karbantartását az arra vonatkozó, érvényes tűzvédelmi szakvizsgabizonyítvánnyal rendelkező karbantartó személy végezheti.
- c. A készenlétben tartó vagy képviselője rendszeresen, legalább negyedévente ellenőrzi, hogy a tűzoltó készülék:
 - az előírt készenléti helyen van-e,
 - rögzítése biztonságos-e,
 - látható-e,
 - magyar nyelvű használati utasítása a tűzoltó készülékkel szemben állva olvasható-e,
 - használata nem ütközik-e akadályba,
 - valamennyi nyomásmérő vagy jelző műszerének jelzése a működési zónában található-e,
 - hiánytalan szerelvényekkel ellátott-e,
 - fém vagy műanyag plombája, záró pecsétje, karbantartást igazoló címkéje, a karbantartó szervezet OKF azonosító jele sértetlen-e,
 - karbantartása esedékes-e,
 - készenléti helyét jelölő biztonsági jel látható, felismerhető-e és
 - állapota kifogástalan, üzemszerű-e.
- d. Ha a készenlétben tartó az ellenőrzés során hiányosságot észlel, gondoskodik annak megszüntetéséről.
- e. A készenlétben tartó gondoskodik a készenlétben tartott tűzoltó készülékek mellékletben foglalt táblázatban meghatározott időközönkénti karbantartásáról, a részben vagy teljesen kiürült, kiürített tűzoltó készülékek újratöltéséről.

- f. A ciklusidők számítása alapkarbantartás esetében a legutolsó karbantartástól, első alapkarbantartás esetén a gyártási vagy végellenőrzési időponttól, közép- és teljes körű karbantartás esetében a tűzoltó készüléken feltüntetett gyártási időponttól történik. Ha gyártási időpontként csak az év van feltüntetve, az adott év január 31., ha a gyártás éve és negyedéve van jelölve, az adott negyedév első hónapjának utolsó napja a gyártási időpont.
- g. A tűzoltó készülékekről a készenlétben tartó az általa végzett ellenőrzésekről, valamint a tűzoltó készülék karbantartásokról tűzvédelmi üzemeltetési naplót vezet, mely tartalmazza
- a létesítmény nevét és címét,
 - a tűzoltó készülékek típusjelét,
 - a tűzoltó készülékek egyértelmű azonosítását készenléti hely vagy a tűzoltó készülék gyártási száma megadásával,
 - a tűzoltó készülékek ellenőrzésének vagy karbantartásának fokozatát (készenlétben tartó általi ellenőrzés, alapkarbantartás, középkarbantartás, teljes körű karbantartás) és dátumát,
 - a tűzoltó készülékek ellenőrzését vagy karbantartását végző személy nevét és aláírását.
- h. A tűzoltó készülékek selejtezéséről a tulajdonos gondoskodik.

Az üzemeltetői ellenőrzéseket és a tűzvédelmi üzemeltetési napló vezetését az alábbi személyek végzik:

Mezőkövesd Központ: _____

Bokréta Apartmanok: _____

Mezőcsát telephely: _____

Tűzoltó készülék nyilvántartás Mozgássérültek Mezőkövesdi Egyesülete

Mezőkövesd Központ

Sor- szám	A tűzoltó készülék			Az ellenőrzés időpontja (negyedév)				Javítás	Megjegyzés
	készüléti helye	típusa		I.	II.	III.	IV.		
1	Iroda	6 kg-os porral-oltó	MSZEN 3						
2	Tárgyaló	6 kg-os porral-oltó	MSZEN 3						
3	Raktár	6 kg-os porral-oltó	MSZEN 3						

Bokréta Apartmanok

Sor- szám	A tűzoltó készülék			Az ellenőrzés időpontja (negyedév)				Javítás	Megjegyzés
	készüléti helye	típusa		I.	II.	III.	IV.		
1	Apartman 1	6 kg-os porral-oltó	MSZEN 3						
2	Apartman 2	6 kg-os porral-oltó	MSZEN 3						

Mezőcsát telephely

Sor- szám	A tűzoltó készülék			Az ellenőrzés időpontja (negyedév)				Javítás	Megjegyzés
	készüléti helye	típusa		I.	II.	III.	IV.		
1	Iroda	6 kg-os porral-oltó	MSZEN 3						

A Tűzvédelmi üzemeltetési naplóhoz szervesen tartozó, de különálló nyomtatványok, dokumentumok:

A kisfeszültségű erősáramú villamos berendezések,
villámvédelmi berendezések időszakos tűzvédelmi felülvizsgálati
jegyzőkönyvei

TŰZVÉDELMI SZABÁLYZAT

az 54/2014 (XII. 05.) BM rendelet és a 30/2019. (VII. 26.) BM alapján

Mozgássérültek Mezőkövesdi Egyesülete



2024

Készítette:



Ragó Attila

Tűzvédelmi főelőadó

Törzslap szám: 111380/20/2016

Kiállító: OKTÁV Továbbképző Központ Zrt, 2509 Esztergom-kertváros,
Wesselényi út 35-39.

Kiállítás dátuma: 2016.04.12.



Tartalomjegyzék

- I. Általános rendelkezések
- II. Tűzvédelmi szervezet, feladatok és felelősségek
- III. A létesítményre (helyiségek, szabad terek) illetve tevékenységre vonatkozó általános tűzvédelmi előírások
- IV. Létesítmények, építmények, tűzszakaszok, ill. helyiségek, szabadterek, veszélyességi övezetek tűzveszélyességi osztályba sorolása, kockázati egységek alaprendeltetése, kockázati osztály
- V. Egyes tevékenységek tűzvédelmi szabályai, eseti tűzvédelmi használati szabályok
- VI. Tűzvédelmi oktatás, képzés
- VII. Tűzveszélyes tevékenység szabályai
- VIII. Tűzvédelmi eszközök, berendezések
- IX. Munkavállalók tűzjelzéssel, tűzoltással, mentéssel kapcsolatos feladatai, tűzeseti teendők
- XI. Melléklet

Telefon száma: . E-mail: verebelyi.laszlone@freemail.hu

A Mozgássérültek Mezőkövesdi Egyesülete részére, a tűz elleni védekezésről, műszaki mentéséről és a tűzoltóságról szóló 1996. évi XXXI. törvény 19.§ (1) bekezdésben, valamint a tűzvédelmi szabályzat készítéséről szóló 30/1996. (XII.6.) BM. számú rendeletben meghatározott felhatalmazásomnak és kötelezettségemnek megfelelően, az 54/2014 (XII. 05.) BM rendelettel kiadott Országos Tűzvédelmi Szabályzat (OTSZ) előírásait figyelembe véve – a Tűzvédelmi Szabályzatot az alábbiak szerint adom ki.

I. Általános rendelkezések

1) Területi hatály:

A **Mozgássérültek Mezőkövesdi Egyesülete** létesítményeire, területére, épületére, annak helyiségeire és a szabadterekre terjed ki:

- 3400, Mezőkövesd, Abkarovits Jenő tér 1.
- 3450, Mezőcsát, Bajcsy-Zsilinszky út 15.
- 3400, Mezőkövesd Zsóryfürdő – Bokréta Apartman – Bokréta út 14.

2) Személyi hatály:

- a. az egyesülettel munkaviszonyban álló munkavállalókra,
- b. a telephelyen tartózkodó vendégekre, ügyfelekre és látogatókra,
- c. a szerződés alapján munkát végző külső szolgáltató által foglalkoztatottakra terjed ki.

3) Időbeni hatály:

- a. A szabályzat hatálybalépésének ideje: 2016. június 07.
- b. Jelen szabályzat hatálybalépésével a korábban kiadott tűzvédelmi szabályzat hatályát veszíti.

4) A szabályzat célja

A szabályzat célja azon tűzvédelmi előírások, magatartási szabályok összefoglaló ismertetése, amelyeket:

- mind az üzemeltetés (használat), mind az esetleges átalakítások, felújítások, építkezések során a létesítmény tűzbiztonsága és a megelőző tűzvédelmi feltétele kialakítása érdekében végre kell hajtani,
- amelyek megtartásával, végrehajtásával a létesítményben és a felügyeletéhez tartozó területeken a tüzesetek elkerülhetők és megelőzhetők,
- amelyek elsajátításával és tűz esetén való alkalmazásával a tűzkár csökkenthető, és a személyek testi épsége megóvható.

5) Kötelezettségek

- a. A szabályzatot valamennyi munkavállaló részére elérhetővé kell tenni és a munkavállalók kötelesek külön felhívás nélkül is az abban foglaltak betartásáról gondoskodni.
- b. A szabályzat előírásait mindenki köteles végrehajtani, az ezzel kapcsolatos mulasztás felelősségre vonást vonhat maga után. A felelősség megállapításánál a szabályzatban foglaltakat kell alapul venni. A szabályzat be nem tartása, szándékos vagy gondatlan megszegése, tűzveszély, illetve tűz veszélyének okozása jogi és anyagi felelősséggel jár. A létesítmény fenntartja a jogot jogi úton érvényesíteni az esetlegesen bekövetkező kárának megtérítésére, munkavállalóval szemben fegyelmi felelősségre vonást kezdeményez.
- c. Hatáskörét meghaladó esetben az észlelt hiányosságot, szabálytalanságot jelezni kell a szervezeti egység vezetőjének, vagy a tűzvédelmi vezetőnek, illetve a legfelsőbb szintű vezetőnek.
- d. A szabályzat és az ahhoz kapcsolódó tűzvédelmi iratok, bizonylatok hivatalos okmányként kezelendők és vezető változás esetében azokat át kell adni.
- e. Amennyiben a jelen szabályzatban foglaltakon túlmenően sajátos tűzveszélyes körülmények állnak fenn, úgy a helyi vezetők kiegészítő javaslatokkal keressék fel a tűzvédelmi szervezetet, hogy azok figyelembevételével kiadhassuk a szükséges módosításokat.

II. Tűzvédelmi szervezet

- 1) Az egyesület tűzvédelmi ügyeinek irányítását az elnök látja el.
- 2) A tűzvédelmi ügyek szakmai intézését szerződésben meghatározott feladatok alapján megbízott külső tűzvédelmi tanácsadó végzi: Arago NordSafe Tűz-, munkavédelmi Bt, Füzesabony.
- 3) A **Mozgássérültek Mezőkövesdi Egyesülete** szervezeti egységeinek vezetői:

Név	Beosztás	Telefonszám
Bukta László	Elnök	70 625 3908
Verebélyi Lászlóné	Mezőcsát telephelyvezető	30 334 3828

- 4) A 9/2015. (III. 25.) a hivatásos katasztrófavédelmi szerveknél, az önkormányzati és létesítményi tűzoltóságoknál, az önkéntes tűzoltó egyesületeknél, valamint az ez irányú szakágazatokban foglalkoztatottak szakmai képesítési követelményeiről és szakmai képzéseiről szóló BM rendelet alapján tűzvédelmi szakképesítéssel rendelkező személy foglalkoztatási kötelezettségének vizsgálata:

Mezőkövesd, Abkarovits Jenő tér 1. (Központ)

#	Szempon	Érték	Követelmény
1	Legnagyobb befogadó képességű helyiség befogadóképessége	70	-
2	Összesített befogadóképesség	80	-
3	Menekülésükben korlátozottak egyidejű maximális létszáma	70	középszintű

Mezőcsát, Bajcsy-Zs. u. 15. (Telephely)

#	Szempon	Érték	Követelmény
1	Legnagyobb befogadó képességű helyiség befogadóképessége	15	-
2	Összesített befogadóképesség	20	-
3	Menekülésükben korlátozottak egyidejű maximális létszáma	15	középszintű

Mezőkövesd – Zsóry, Bokréta u. 15. (Bokréta Apartman)

#	Szempon	Érték	Követelmény
1	Legnagyobb befogadó képességű helyiség befogadóképessége	6	-
2	Összesített befogadóképesség	12	-
3	Menekülésükben korlátozottak egyidejű maximális létszáma	12	középszintű

A fenti jogszabály alapján az egyesület legalább középszintű tűzvédelmi szakképesítéssel rendelkező személy foglalkoztatására kötelezett legalább havi 8 órában.

1) Az elnök tűzvédelmi feladatai

- a. Mint a munkáltatói jogok gyakorlója az egyesület első számú felelős vezetője.
- b. Gondoskodik a tűzvédelmi munka végzéséhez szükséges személyi, anyagi és egyéb feltételek biztosításáról. A vonatkozó rendelet szerint a tűzvédelmi ügyek intézésére megfelelő tűzvédelmi képesítéssel rendelkező szervezetet foglalkoztat.
- c. Eljár mindazokban a tűzvédelmi ügyekben, amelyeket jogszabály kizárólagosan az vezetői hatáskörbe utal.
- d. Gondoskodik a tűzvédelmi szabályzat kidolgozásáról, majd kiadásáról, ezt követően annak jogszabályi és szervezeti változások szerinti frissítéséről.
- a. Felelős az egyesület tűzvédelmi szervezetének működéséért, valamint a tűzvédelmi rendelkezések megtartásáért.
- b. A tűzvédelmi hatósági ellenőrzések megtartásának feltételeit biztosítja, személyesen, vagy meghatalmazottja útján részt vesz az ellenőrzéseken.
- c. Gondoskodik a tűzvédelem fejlesztését szolgáló tapasztalatok, módszerek, eljárások elterjesztéséről, általánossá tételéről.
- d. Köteles a tűzvédelmi helyzetre kiható változást, tevékenységet – annak megkezdése előtt legalább 15 nappal - az I. fokú tűzvédelmi hatóság részére írásban bejelenteni.
- e. Előzetes egyeztetés szerint biztosítja az illetékes tűzoltóság részére a gyakorlatok megtartását.
- f. Kijelöli az alkalomszerűen végzett tűzveszélyes tevékenység engedélyezésére jogosultak körét.
- g. Gondoskodik a dolgozók munkába állást megelőző, illetve ismétlődő tűzvédelmi oktatásának, valamint a tűzvédelmi szakvizsgálóhoz kötött munkakörben dolgozók tűzvédelmi szakvizsgáztatásának és az ismétlődő oktatások feltételeinek biztosításáról.
- h. Gondoskodik a villamos berendezések időszakos felülvizsgálata nyilvántartás alapján a lejáró vizsgálatok megrendeléséről.
- i. Gondoskodik a villámvédelmi berendezések létesítéséről, időszakos felülvizsgálatáról és az ott észlelt hiányosságok megszüntetéséről és a berendezés karbantartásáról.
- j. Gondoskodik a biztonsági és vészvilágítás üzemeltetési és karbantartási feladatainak végrehajtásáról.
- k. Biztosítja a gázberendezések (gázkészülék, gázkazán, stb.) karbantartását, évenkénti felülvizsgálatát, üzemképességét.
- l. Biztosítja a szellőző és elszívó berendezések működőképességét, karbantartását.
- m. Beruházások, fejlesztések, átalakítások, stb. megkezdése előtt a tűzvédelmi szolgáltatóval konzultál, akit az elkészülést követő műszaki átadásra is meghívja.
- n. Gépi berendezések felülvizsgálatáról, karbantartásáról gondoskodik.
- o. Távolléte vagy egyéb esetben intézkedésre jogosult helyettest jelöl ki, aki a helyettesítés ideje alatt felelős az egység tűzvédelmi helyzetéért.
- p. A tűzvédelmi hatóság által tartott ellenőrzéseket, szemléket tudomásul veszi és köteles azt segíteni.
- q. Gondoskodik arról, hogy a külsősök a Szabályzat rájuk vonatkozó szabályait megismerjék, és előírásait betartsák.
- r. Az eseti tűzveszélyes tevékenységnél az engedélyt kiadja, külső munkavállalóknál az engedélyt láttamozza és szükség esetén a helyi előírásokkal kiegészíti.
- s. Gondoskodik a dolgozók munkába állást megelőző, illetve ismétlődő tűzvédelmi oktatásának, valamint a tűzvédelmi szakvizsgálóhoz kötött munkakörben dolgozók tűzvédelmi szakvizsgáztatásának és az ismétlődő oktatások feltételeinek biztosításáról.
- t. Elvégzi a tűzvédelmi üzemeltetési naplóban szereplő eszközök/berendezések időszakos üzemeltetői ellenőrzését, azokat a naplóban megfelelően dokumentálja.

2) A telephelyvezető tűzvédelmi feladatai

- a. A tűzvédelmi hatóság által tartott ellenőrzéseket, szemléket tudomásul veszi és köteles azt segíteni.
- b. Gondoskodik arról, hogy a külsősök a Szabályzat rájuk vonatkozó szabályait megismerjék, és előírásait betartsák.
- c. Előzetes egyeztetés szerint biztosítja az illetékes tűzoltóság részére a gyakorlatok megtartását.
- d. Gondoskodik a tűzvédelmi szabályzatban előírtak maradéktalan betartásáról, a tűzvédelmi intézkedések végrehajtásáról.
- e. Személyesen részt vesz, a tűzvédelmi szemléken, ellenőrzéseken, értekezleteken.
- f. Biztosítja, hogy érintett beosztottjai a tűzvédelmi gyakorlatokon, továbbképzésen, vizsgáztatáson részt vegyenek.
- g. Tűz esetén a meghatározott feladatokon kívül haladéktalanul köteles (telefon, vagy a beosztott útján, stb.) értesíteni a tűzoltóságot, a fenntartót és az üzemeltetőt.
- h. Gondoskodik a szabályzat, valamint minden tűzvédelemmel kapcsolatos ügyiratok áttekinthető, naprakész állapotban való megőrzéséről.
- i. A hatáskörében nem megszüntethető tűzvédelmi hiányosságok esetén köteles bizonyíthatóan jelentést tenni az elnöknek. Az ellenőrzések során feltárt hiányosságok esetén intézkedik. A mulasztókkal szemben felelősségre vonást kezdeményez, illetve alkalmaz.
- j. Elvégzi a tűzvédelmi üzemeltetési naplóban szereplő eszközök/berendezések időszakos üzemeltetői ellenőrzését, azokat a naplóban megfelelően dokumentálja.

5) Dolgozók tűzvédelmi feladatai

- a. A tűzvédelmi előírások, utasítások (pl. jelen szabályzat) végrehajtásában való tevékeny részvétel, az előírások megtartása.
- b. Részt vesz a tűzvédelmi oktatásokon, továbbképzéseken és az ott elhangzottakat megtartja.
- c. Az általa felismert, tudomásra jutott tűzvédelmi szabálytalanságokat haladéktalanul jelenti közvetlen munkahelyi vezetőjének.
- d. Tűz esetén a szabályzatban meghatározottak szerint közreműködik a jelzésben, a tűz eloltásában, az élet és vagyonmentésben.
- e. Működési területén figyelemmel kíséri, segíti a tűzvédelmi szabályok, előírások megtartását, hiányosságok esetén intézkedést kezdeményez.
- f. Elősegítik, hogy a létesítmény területén tartózkodó vendégek, ügyfelek, látogatók a szükséges mértékben megismerjék a tűzvédelmi szabályokat, előírásokat,
- g. A tűzvédelmet is érintő technológiai és egyéb üzemmeneti változásokról tájékoztatják a vezetőt.

A tűzvédelemmel kapcsolatos napi feladatainak ellátása során kötelesek:

- a. Normál üzemmenet mellett
 - A munka kezdésekor kötelesek meggyőződni arról, hogy a tevékenység során működő gépek, berendezések, eszközök megfelelnek-e a tűzvédelmi követelményeknek, a tevékenység megkezdésének feltételei (pl.: kijárat, közlekedési út, anyagárolás, tűzvédelmi eszközök stb.) biztosítva vannak-e.

- Különös gonddal ellenőrizni a tűzveszélyes folyadékok kezelésével, használatával, tárolásával, továbbá a tűzveszéllyel járó tevékenység végzésével kapcsolatos előírások betartását.
 - Kioktatni az új belépő és áthelyezett dolgozókat a munkahely tűzveszélyességére, a tevékenységgel kapcsolatos tűzvédelmi eszközök, berendezések elhelyezésére, használatára, a munkahelyen tanúsítandó magatartásra.
 - Minden tudomásukra jutott esetben a szükséges intézkedéseket megtenni.
- b. Munkaidő végén:
- Tartsák meg a helyiségekben a rendet és a tisztaságot.
 - A munka befejezése után meggyőződni arról, hogy a közlekedési utak, kijáratok vészkijáratok, tűzoltó berendezések nincsenek-e eltorlaszolva.
 - Fordítsanak figyelmet a takarítás alkalmával keletkezett, illetve az összegyűlt szemét hulladéktároló edénybe gyűjtésére.
 - Győződjenek meg arról, hogy nem maradt-e hátra olyan szabálytalanság, amely tűz előidézője lehet. Amennyiben bármilyen kirívó hiányosságot észlelnek, azt meg kell szüntetni.
- c. Feladat tűz esetén
- Esetleges tűz alkalmával kötelesek meggyőződni arról, hogy emberélet nincs-e veszélyben, és a tűzjelzés megtörtént-e.
 - A helyszínen a dolgozók bevonásával meg kell kezdeni a tűz oltását (természetesen a lehetséges és elvárható mértékben, amennyiben a beavatkozással saját vagy mások testi épséget nem veszélyeztetik), az anyagi javak mentését, a tűzoltóság megérkezéséig.
 - A tűzoltóság megérkezése után a tűzoltás vezetőjének helyzetjelentést ad, majd a továbbiakban annak rendelkezései szerint jár el.

6) Tűzvédelmi szolgáltató tűzvédelmi feladatai (szerződés és megrendelés alapján)

- a. Igény szerint, előre egyeztetett időpontban tűzvédelmi ellenőrzés megtartása, a szabálytalanságok jelzése, írásos dokumentálása, javaslattétel azok megszüntetésére.
- b. Ellenőrzés után az esetlegesen feltárt hiányosságok megszüntetésében való közreműködés az előírt határidőn belül (igény esetén).
- c. A Tűzvédelmi Szabályzat és mellékleteinek karbantartása, aktualizálása a jogszabály által meghatározottak alapján 54/2014.(XII.5 BM) rendelettel kiadott Országos Tűzvédelmi Szabályzat (OTSZ)/
- d. Tűzriadó terv gyakoroltatásának és dokumentálásának szabályozása a jogszabály által előírt gyakorisággal.
- e. Ismétlődő tűzvédelmi oktatásokhoz oktatási segédlet készítése.
- f. Tűzoltó készülék nyilvántartás elkészítése a jogszabályok által előírt formátumban 54/2014.(XII.5 BM) rendelettel kiadott Országos Tűzvédelmi Szabályzat (OTSZ)/.

III. A létesítményre (helyiségek, szabad terek) illetve tevékenységre vonatkozó általános tűzvédelmi előírások

1) A létesítmények tűzvédelmi kockázati osztályba sorolása:

a. Mezőkövesd, Abkarovits tér 1. - Központ

Szempont	Adat	OTSZ hivatkozás	Kockázati osztály
Speciális szempontok	Magasság szerint	1 melléklet 1 táblázat 2 sor	NAK
	Legalsó szint szerint	1 melléklet 1 táblázat 3 sor	NAK
	Legnagyobb befogadó képességű helyiség szerint	1 melléklet 1 táblázat 4 sor	AK
Menekülési képesség szerint	Segítséggel menekülnek	1 melléklet 2 táblázat 3 sor	AK

- Az OTSZ 12. § (3) bekezdés alapján a létesítmény kockázati osztálya AK.
- Az összesített befogadóképesség figyelembe vétele az OTSZ 12. § (4) bekezdés alapján: $80 < 1500 =$ nem szükséges.
- Megállapítom, hogy a létesítmény kockázati osztályba sorolása: AK – Alacsony kockázatú.

b. Mezőcsát, Bajcsy-Zs. u. 15. - Telephely

Szempont	Adat	OTSZ hivatkozás	Kockázati osztály
Speciális szempontok	Magasság szerint	1 melléklet 1 táblázat 2 sor	NAK
	Legalsó szint szerint	1 melléklet 1 táblázat 3 sor	NAK
	Legnagyobb befogadó képességű helyiség szerint	1 melléklet 1 táblázat 4 sor	NAK
Menekülési képesség szerint	Segítséggel menekülnek	1 melléklet 2 táblázat 3 sor	AK

- Az OTSZ 12. § (3) bekezdés alapján a létesítmény kockázati osztálya AK.
- Az összesített befogadóképesség figyelembe vétele az OTSZ 12. § (4) bekezdés alapján: $20 < 1500 =$ nem szükséges.
- Megállapítom, hogy a létesítmény kockázati osztályba sorolása: AK – Alacsony kockázatú.

c. Mezőkövesd-Zsóry, Bokréta u. 14. – Bokréta Apartman

Szempont	Adat	OTSZ hivatkozás	Kockázati osztály
Speciális szempontok	Magasság szerint	1 melléklet 1 táblázat 2 sor	NAK
	Legalsó szint szerint	1 melléklet 1 táblázat 3 sor	NAK
	Legnagyobb befogadó képességű helyiség szerint	1 melléklet 1 táblázat 4 sor	NAK
Menekülési képesség szerint	Segítséggel menekülnek	1 melléklet 2 táblázat 3 sor	AK

- Az OTSZ 12. § (3) bekezdés alapján a létesítmény kockázati osztálya AK.
- Az összesített befogadóképesség figyelembe vétele az OTSZ 12. § (4) bekezdés alapján: $12 < 1500 =$ nem szükséges.
- Megállapítom, hogy a létesítmény kockázati osztályba sorolása: AK – Alacsony kockázatú.

2) Általános előírások

- a. Az építményt, építményrészt, a vegyes rendeltetésű épületet, szabadteret csak a használatbavételi, üzemeltetési, működési és telephelyengedélyben megállapított rendeltetéshez tartozó tűzvédelmi követelményeknek megfelelően szabad használni.
- b. A termelést, a használatot, a tárolást, a forgalomba hozatalt, valamint az egyéb tevékenységet (a továbbiakban együtt: tevékenység) csak a tűzvédelmi követelményeknek megfelelő szabadtéren, helyiségben, tűzszakaszban, rendeltetési egységben, építményben szabad folytatni.
- c. A helyiségben, építményben és szabadtéren csak az ott folytatott folyamatos tevékenységhez szükséges anyag és eszköz tartható.
- d. Tűztávolságon belül tárolási tevékenység nem végezhető. Ezen területet a hulladékoktól, száraz aljnövényzettől mentesen kell tartani.
- e. A helyiségből, a szabadtérből, a gépről, a berendezésről, az eszközről, a készülékről a tevékenység során keletkezett robbanásveszélyes és tűzveszélyes osztályba tartozó anyagot, hulladékot folyamatosan, de legalább műszakonként, valamint a tevékenység befejezése után el kell távolítani.
- f. I-II. tűzveszélyességi fokozatú folyadékkal, zsírral szennyezett hulladékot jól záró fedővel ellátott, nem tűzveszélyes anyagú edényben kell gyűjteni, majd erre a célra kijelölt helyen kell tárolni.
- g. Az I-II. tűzveszélyességi fokozatú folyadékot, robbanásveszélyes és tűzveszélyes osztályba tartozó és égést tápláló gázt szállító csőrendszerénél és tárolóedényénél, továbbá minden gépnél, berendezésnél és készüléknél az I-II. tűzveszélyességi fokozatú folyadék csepegését, elfolyását vagy a gáz szivárgását meg kell akadályozni. A szétfolyt, kiszivárgott anyagot haladéktalanul fel kell itatni, a helyiséget ki kell szellőztetni, és a felitatott anyagot erre a célra kijelölt helyen kell tárolni.
- h. Az üzemszerűen csepegő I-II. tűzveszélyességi fokozatú folyadékot nem tűzveszélyes osztályba tartozó anyagú edénybe kell felfogni. A felfogó edényt szükség szerint, de legalább a műszak befejezésével ki kell üríteni, és az erre a célra kijelölt helyen kell tárolni.
- i. Az I-II. tűzveszélyességi fokozatú folyadékot alkalmasszerűen csak szabadban vagy hatékonyan szellőztetett helyiségben szabad használni, ahol egyidejűleg gyújtóforrás nincs.
- j. Olajos, zsíros munkaruha, védőruha – ruhatár-rendszerű öltöző kivételével – csak fémszekrényben helyezhető el.
- k. A munkahelyeken a tevékenység közben és annak befejezése után a munkát végzőnek ellenőrizni kell a tűzvédelmi használati szabályok megtartását, és a szabálytalanságokat meg kell szüntetni.
- l. A helyiség – szükség szerint az építmény, létesítmény – bejáratánál és a helyiségben jól látható helyen a tűz- vagy robbanásveszélyre, valamint a vonatkozó előírásokra figyelmeztető és tiltó rendelkezéseket tartalmazó biztonsági jelet kell elhelyezni.
- m. A közmű nyitó- és zárószerkezetét, valamint annak nyitott és zárt állapotát jól láthatóan meg kell jelölni.
- n. Ha robbanásveszélyes osztályba tartozó anyag robbanásveszélyes állapotban fordul elő a helyiségben, olyan ruha, lábbeli és eszköz nem használható, amely gyújtási veszélyt jelenthet.
- o. A tűzoltó vízforrások, fali tűzcsapok akadálytalan megközelíthetőségét biztosítani kell.
- p. A munkahelyek, közösségi épületek üzemelés alatt álló, személyek tartózkodására szolgáló helyiségeinek kiürítésre számításba vett ajtóit lezárni nem szabad. Ha a tevékenység jellege az ajtók zárva tartását szükségessé teszi – veszély esetére – az ajtók külső nyithatóságát a tűzvédelmi szakhatóság által meghatározott módon biztosítani kell. A belső nyithatóságtól csak akkor lehet eltekinteni, ha azt a rendeltetés kizárja.

3) Dohányzás

- a. A létesítmény területén a kijelölt és jelölt dohányzó helyek kivételével a dohányzás szigorúan tilos!
- b. Dohányozni, illetve dohányzóhelyet kijelölni nem szabad (még ideiglenes jelleggel sem) olyan helyiségben, szabadtéren, ahol robbanásveszélyes osztályba tartozó anyagot előállítanak, tárolnak, feldolgoznak.
- c. Dohányzóhely létesítése, kialakítása.
 - Dohányzóhelyet csak az elnök jelölhet ki, írásban.
 - Dohányzóhely lehet ideiglenes is (pl. rendezvények, kivitelezés esetén), de a tűzvédelmi szabályokat ilyen esetben is meg kell tartani.
 - A dohányzóhely jelölésére az egyéb jogszabályban meghatározott jelzőtáblát kell alkalmazni.
 - A dohányzóhelyen nem éghető anyagú hamust (pl. fém, üveg) kell biztosítani, továbbá az ott keletkező éghető hulladék elhelyezésére egy nagyobb méretű (legalább 10 liter űrtartalmú) nem éghető anyagból készült hulladéktárolót.
 - Égő cigarettát, csikket, gyufát és egyéb gyújtóforrást tilos olyan helyre tenni vagy ott eldobni, ahol az tüzet vagy robbanást okozhat.
 - A dohányzási tilalmat biztonsági jellel kell jelölni.
 - A dohányzóhely közelében legalább 1 db kézi tűzoltó készüléket kell készenlétben tartani. Ha a készülék a dohányzóhelyről nem látható, helyét táblával (pl. felirat) kell jelölni.
 - Robbanásveszélyes osztályba tartozó anyag gyártására, feldolgozására, tárolására szolgáló helyiségbe vagy szabadterbe, gyújtóeszközt, gyújtóforrást bevinni csak az alkalmoszerű tűzveszélyes tevékenységre jogosító, írásban meghatározott feltételek alapján szabad.
- d. „DOHÁNYZÁSRA KIJELÖLT HELY” és „TILOS A DOHÁNYZÁS” felirat, illetve jelzés kihelyezése (39/2013. (II. 14.) Korm. rendelet)
- e. Dohányzásra kijelölt helyek:
 - Mezőkövesd Központban: az udvaron
 - Mezőkövesd Bokréta Apartmanban: az udvaron
 - Mezőcsát telephelyen: az udvaron



4) Raktározás, tárolás általános tűzvédelmi szabályai

- a. Helyiségben, építményben és szabadtéren csak az ott folytatott folyamatos tevékenységhez szükséges robbanásveszélyes vagy tűzveszélyes osztályba tartozó anyag tárolható. Az építményben tárolt anyag, termék mennyisége nem haladhatja meg a tervezéskor alapul vett anyagmennyiséget.
- b. Tűzgátló előtérben, füstmentes lépcsőházban és előtérben mindennemű tárolás tilos.
- c. A robbanásveszélyes osztályba tartozó anyagot – ha azt nem nyomástartó edényzetben hozták forgalomba – a tűzveszélyes osztályba tartozó anyagra vonatkozó követelmények szerint csak zárt csomagolásban lehet tárolni.
- d. Öngyulladásra hajlamos anyagot egyéb robbanásveszélyes és tűzveszélyes osztályba tartozó anyaggal, továbbá olyan anyagokat, amelyek egymásra való hatása hőt fejleszthet, tüzet vagy robbanást okozhat, egy egységben nem szabad tárolni. Az öngyulladásra hajlamos anyag hőmérsékletét naponta vagy – ha azt az anyag tulajdonságai szükségessé teszik – folyamatosan ellenőrizni kell, és a veszélyes felmelegedést meg kell akadályozni.
- e. A tárolás területét éghető hulladéktól, száraz növényzettől mentesen kell tartani.

5) Tűzveszélyes folyadékok tárolása, szállítása

- a. Az éghető folyadékok és olvadékok tűzveszélyességi csoportosítását a vonatkozó műszaki követelmények szerint kell elvégezni.
- b. Az éghető folyadékokat és olvadékokat atmoszférikus nyomáson tároló tartályoknak és szerelvényeknek meg kell felelniük az adott üzemelési, környezeti feltételeknek és a tárolt anyagok hatásaival szemben ellenállóknak kell lenniük.
- c. A tartályokat úgy kell kialakítani, hogy a környezeti hőmérsékletingadozásból adódó belső nyomáskülönbségek ne veszélyeztessék a tartály stabilitását.
- d. Ha különböző tűzveszélyességi fokozatú folyadékokat együtt tárolnak és az enyhébb tűzveszélyességű folyadék tárolási területére a veszélyesebb anyag gőzei bejuthatnak, akkor a biztonsági szerelvényezést a veszélyesebb anyagnak megfelelő módon kell kialakítani.

Elhelyezési és védőtávolságok

- e. Az éghető folyadékok és olvadékok tárolására szolgáló tartályok esetében az elhelyezési távolságok mérése a tartály vízszintes vetületétől történik. Ha a távolság meghatározása a tartályátmérőn alapul, különböző átmérőjű tartályok esetén a nagyobbik tartály átmérője a mértékadó.
- f. Az éghető folyadékok és olvadékok tárolására szolgáló tárolótelep védőtávolságait más, nem a tárolótelephez tartozó létesítménytől, építménytől mérve az alábbiak szerint:
- g. Tűzveszélyes folyadékok a **Mozgássérültek Mezőkövesdi Egyesülete Mezőkövesd, Abkarovits tér 1. szám** vonatkozásában:

#	Tűzveszélyes folyadék megnevezése	Felhasználás módja	Jellemző tárolt mennyiség (liter)
1	Hígító	Festés/karbantartási munkák	2
2	Festék	Festés/karbantartási munkák	3
4	Benzin	Kisgép (fűnyíró) üzemanyaga	5

- h. Veszélyes áruk szállítása esetén e fejezet előírásait csak abban az esetben kell alkalmazni, ha a veszélyes áruk szállításáról szóló nemzetközi egyezmények tűzvédelmi előírásai másként nem rendelkeznek (ADR).

6) Gázpalackok kezelése, tárolása

- a. A robbanásveszélyes osztályba tartozó anyagot, I-II. tűzveszélyességi fokozatú folyadékot kiszerezni, csomagolni csak jogszabályban meghatározottak szerint, ennek hiányában szabadtéren vagy olyan helyen szabad, ahol nincs gyújtóforrás és a hatékony szellőzést biztosították.
- b. A robbanásveszélyes osztályba tartozó anyagot, valamint az I-III. tűzveszélyességi fokozatú folyadékot csak zárt csomagolásban, edényben szabad tárolni, szállítani és forgalomba hozni.
- c. A robbanásveszélyes osztályba tartozó anyag, valamint az I-III. tűzveszélyességi fokozatú folyadék egyedi és gyűjtőcsomagolásán – ha jogszabály ettől eltérően nem rendelkezik – az anyag robbanásra vagy heves égésre való hajlamát szövegesen vagy piktogrammal kell jelölni. A jelölést a gyártó vagy a csomagoló, a kiszerező vagy a forgalomba hozó, valamint – a felhasználáshoz külföldről közvetlenül érkező anyag, I-II. tűzveszélyességi fokozatú folyadék esetében – a felhasználó szervezet köteles elvégezni.
- d. Robbanásveszélyes osztályba tartozó anyag nem tárolható tetőtérben, pincszinti helyiségben, továbbá 300 liter vagy 300 kg mennyiség felett egyéb, nem tárolásra tervezett helyiségben.
- e. Padlástérben robbanásveszélyes osztályba tartozó anyag és I-III. tűzveszélyességi fokozatú folyadék és gáz nem tárolható. Egyéb szilárd anyag csak olyan módon és mennyiségben helyezhető el, hogy azok a tetőszerkezet, valamint a kémény megközelítését ne akadályozzák, szükség esetén eltávolíthatók legyenek a tetőszerkezet éghető anyagú elemeitől, és a kéménytől legalább 1 méter távolságra helyezkedjenek el.
- f. Huzamos tartózkodásra szolgáló helyiségekben és a gépjárműtárolókban gázpalackot tárolni tilos.
- g. Gázpalack használata és tárolása tilos olyan földszintesnél magasabb építményben, ahol az esetleges gázrobbanás a tartószerkezet összeomlását idézheti elő.
- h. Kereskedelmi rendeltetésű épületek, önálló rendeltetési egységek talajszint feletti eladótereiben propán-bután gázpalackot maximum 20 kg mennyiségben lehet forgalmazni.
- i. Robbanásveszélyes palackok a **Mozgássérültek Mezőkövesdi Egyesülete Mezőkövesd, Abkarovits tér 1. szám** vonatkozásában:

#	Robbanásveszélyes gáz megnevezése	Felhasználás módja	Jellemző tárolt mennyiség (kg)
1	Propán bután	Főzés (tűzhely és gázszámoly)	11,5
2			

7) Tűzoltási út, terület és egyéb utak

- a. Az OTSZ 65.§ alapján a tűzoltási felvonulási terület és útvonal biztosítására a létesítmény: nem kötelezett.
- b. A Mozdásszerűltek Mezőkövesdi Egyesülete létesítményeiben a megközelítés az ingatlanok bejárata és udvara útvonalon, illetve közterület felől megfelelő szélességben biztosított.
- c. A létesítmény közlekedési, tűzoltási felvonulási útvonalait, területeit, valamint vízszervezési helyekhez vezető útjait állandóan szabadon és olyan állapotban kell tartani, amely alkalmas a tűzoltó gépjárművek közlekedésére és működtetésére.
- d. Az építményben, helyiségben és szabadterén a villamos berendezés kapcsolója, a közmű nyitó- és zárószerkezetének, a tűzjelző kézi jelzésadójának, a nyomásfokozó szivattyúnak, valamint hő- és füstelvezető kezelőszerkezetének, nyílásainak, továbbá a tűzvédelmi berendezés, felszerelés és készülék hozzáféréseinek, megközelítésének lehetőségét állandóan biztosítani kell, azokat eltorlaszolni még átmenetileg sem szabad.
- e. Az üzemi és tároló helyiségekben – a 400 m²-nél kisebb alapterületű helyiség és az állványos raktározás kivételével – a 2,4 méteres és az ennél szélesebb utak széléit jól láthatóan meg kell jelölni. Nem kell megjelölni azokat az utakat, amelyeket falsík, beépített gépsorok és berendezések határolnak.
- f. A kiürítésre és menekülésre számításba vett nyílászáró szerkezeteket – kivéve a legfeljebb 50 fő tartózkodására szolgáló helyiségeket és az arra minősített nyílászárókat –, míg a helyiségben tartózkodnak, lezárni nem szabad.
- g. A létesítmény közlekedési útjait, táblával jelölt tűzoltási felvonulási területeit, valamint a vízszervezési helyekhez vezető utakat állandóan szabadon, tűzoltó gépjárművel járható állapotban kell tartani.
- h. A létesítmény bejáratait - ha vagyonbiztonsági ok miatt üzemeltetési időben lezárt állapotban tartjuk-, mindig elérhető helyen kell tartani.
- i. A kapubejáratot, folyosót, lépcsőt, lépcsőfordulót, belső-külső közlekedési utakat (udvari, épületen belüli stb.) ki-bejárati helyeket, vészkijáratot és a hozzávezető utat, teljes szélességében, állandóan szabadon kell tartani.
- j. A villamossági berendezések kapcsolóját, a közmű nyitó- és záró, a nyomásfokozó szivattyú kezelőszerkezetét és azokhoz vezető utakat, továbbá a tűzvédelmi berendezést, felszerelést, készüléket eltorlaszolni, a belső közlekedési és a kiürítési utakat leszűkíteni, eltorlaszolni, vagy más célra felhasználni még ideiglenesen sem szabad.
- k. A kiürítési útvonal ajtóinál függöny, szélfogó csak úgy helyezhető el, hogy a széthúzáskor a kijáratot ne szűkítse. A függöny a padló síkját nem érheti el, belső széléit eltérő színű csíkkal meg kell jelölni.
- l. Általában a létesítmény területén a létesítményekben, helyiségekben, folyosókon stb. helyeken olyan közlekedési utat kell kialakítani, illetve azokat olyan állapotban kell megtartani, hogy az ott tartózkodók a helyiségből, a létesítményből zavartalanul, biztonságos térbe (pl. másik tűzszakaszba), illetve a szabadba (utcára, udvarra stb.) juthassanak, tűz esetén a tűzoltás és életmentés zavartalanul elvégezhető legyen.
- m. A rendezvényeken, kiállításokon, bemutatókon, a berendezési, kiállítási tárgyakat úgy szabad elhelyezni, rögzíteni, hogy a fenti feltételek biztosítottak legyenek, azok eldőlésükkel sem korlátozhatják a kiürítési út használatát.
- n. Az épületek menekülésre számításba vett közlekedőin, lépcsőházaiban robbanásveszélyes és tűzveszélyes osztályba tartozó anyagok nem helyezhetőek el. Ez alól kivételt képeznek a beépített építési termékek és biztonsági jelek, valamint azok az installációk, dekorációk, szőnyegek, falikárpitok és egyéb, nem tárolásra szolgáló tárgyak, amelyek az elhelyezéssel érintett fal vagy a padló felületének szintenként legfeljebb 15%-át fedik le.

- o. A menekülésre számításba vett közlekedőkben, nem füstmentes lépcsőházakban és a pinceszinti helyiségekben elhelyezett installációk, dekorációk, anyagok a hő- és füstelvezetés hatékonyságát nem ronthatják.
- p. Tömegtartózkodásra szolgáló vagy a vonatkozó jogszabály szerinti zenés, táncos rendezvények tartására szolgáló helyiségben égéskésleltető szerrel hatékonyan kezelt dekoranyagok, vagy akkreditált laboratórium által igazolt, a vonatkozó műszaki követelmény szerinti 1-es osztálynak megfelelő függönyök alkalmazhatóak.
- q. Épületek menekülési útvonalai nem szűkíthetők le.

8) Tüzelő és fűtőberendezések

- a. Az építményben, helyiségben csak olyan fűtési rendszer létesíthető, használható, amely rendeltetészerű működése során nem okoz tüzet vagy robbanást.
- b. A helyiségben, ahol robbanásveszélyes osztályba tartozó anyagokat tárolnak, előállítanak, felhasználnak, forgalmazznak nyílt lánggal, izzással vagy veszélyes felmelegedéssel üzemelő berendezés – a tevékenységet kiszolgáló technológiai berendezés kivételével – nem helyezhető el. Technológiai tüzelőberendezés létesítése esetén a tűz vagy robbanás keletkezésének lehetőségét megfelelő biztonsági berendezéssel kell megakadályozni.
- c. Az I-II. tűzveszélyességi fokozatú folyadékkal vagy robbanásveszélyes és tűzveszélyes osztályba tartozó gázzal üzemeltetett tüzelő- vagy fűtőberendezés, készülék működtetése alatt, meghatározott kezelési osztálynak megfelelő felügyeletről kell gondoskodni.
- d. A munkahelyen a munka befejezésekor az égésbiztosítás nélküli gáz- és olajtüzelésű berendezésben a tüzelést meg kell szüntetni, a vaskályhákban pedig a tüzet el kell oltani és a salakot el kell távolítani. Cserépkályhában a tüzelést a munka befejezése előtt 2 órával meg kell szüntetni és a kályhaajtót a helyiség elhagyásakor le kell zárni. A munkahely elhagyása előtt meg kell győződni a fűtőberendezés veszélytelenségéről.
- e. Salakot és hamut csak teljesen lehűtött állapotban, erre a célra szolgáló edénybe, a kijelölt salaktárolóba vagy a kijelölt egyéb helyre szabad kiönteni.
- f. A tüzelő- és a fűtőberendezés, az égéstermék-elvezető, valamint a környezetében levő éghető anyag között olyan távolságot kell megtartani, vagy olyan hőszigetelést kell alkalmazni, hogy az éghető anyag felületén mért hőmérséklet a legnagyobb hőterheléssel való üzemeltetés mellett se jelenthessen az éghető anyagra gyújtási veszélyt.
- g. A tüzelő és fűtőberendezéseket legalább évente, minden fűtési szezon kezdete előtt szakemberrel felül kell vizsgáltatni és az esedékes karbantartásokat el kell végeztetni.
- h. A létesítményben kiépített, illetve alkalmazott fűtési módok:
 - Mezőkövesd, Abkarovits Jenő tér 1. Központ:
FÉG típusú, 24kW teljesítményű gázkonvektorok, amelyek lokálisan biztosítják a helyiségekben a fűtést.
 - Mezőcsát, Bajcsy-Zs. u. 15. Telephely:
Ismeretlen típusú, 24kW teljesítményű átfolyós turbó gázkazán, mely központi fűtés rendszerben, melegvíz keringetéssel biztosítja a fűtést.
 - Mezőkövesd-Zsóry, Bokréta u. 14. Bokréta Apartman:
FÉG típusú, 24kW teljesítményű gázkonvektorok, amelyek lokálisan biztosítják a helyiségekben a fűtést.

9) Kémények

- a. A szabálytalanul megépített vagy használt kémények komoly tűzveszélyt jelenthetnek. A kémények további veszélye az égéstermékek visszaáramlása, ami súlyos életveszélyes, akár halálos balesetet okozhatnak.
- b. Olyan kéményt nem szabad használni, amelyek falába éghető anyagú épületszerkezet van beépítve, amelyek műszaki állapota nem megfelelő, amelynél a jogszabályban meghatározott vizsgálatot, továbbá a kémény tisztítását nem végezték el.
- c. A kémény használaton kívüli nyílását nem éghető anyaggal lezárva kell tartani.
- d. Padlástérben robbanásveszélyes osztályba tartozó anyag és I-III. tűzveszélyességi fokozatú folyadék és gáz nem tárolható. Egyéb szilárd anyag csak olyan módon és mennyiségben helyezhető el, hogy azok a tetőszerkezet, valamint a kémény megközelítését ne akadályozzák, szükség esetén eltávolíthatók legyenek a tetőszerkezet éghető anyagú elemeitől, és a kéménytől legalább 1 méter távolságra helyezkedjenek el.
- e. Kémények karbantartásának szabályozása:

#	Karbantartás módja	Havonta	Negyedévente	Évente
	Szemrevételezés	x		
1	Kéménytisztítás		x	
2	Füstnyomás próba		x	
3	Műszeres mérés			x
4	Kéményégetés			x

f. Kiépített kémények:

- Mezőkövesd, Abkarovits Jenő tér 1. Központ:
FÉG típusú konvektorokhoz bélelt kémények (6 db).
- Mezőcsát, Bajcsy-Zs. u. 15. Telephely:
a központi fűtés égéstermékeinek elvezetése céljából turbós (horizontális, falon átmenő) gázkémény került kiépítésre.
- Mezőkövesd-Zsóry, Bokréta u. 14. Bokréta Apartman:
FÉG típusú konvektorokhoz parapet kivezetés (horizontális, falon átmenő) (2 db).

10) Szellőztetés, hő- és füstelvezetés

- a. Az OTSZ 88. § alapján a létesítmény hő-, és füstelvezetés létesítésére: nem kötelezett.
- b. Olyan tevékenység, amelynek végzése során robbanásveszély alakulhat ki, csak hatékony szellőztetés mellett végezhető.
- c. Ha a robbanásveszélyes osztályba tartozó anyag jelenléte során vagy ahol robbanásveszélyes és tűzveszélyes osztályba tartozó anyag lerakódásával számolni lehet, a szellőztető berendezéseket a gyártó által meghatározott rendszerességgel tisztítani kell.
- d. A szellőztető rendszer nyílásait eltorlaszolni tilos.
- e. A hő- és füstelvezető rendszer – általános célú – szellőztetésre igénybe vehető, ha a szellőztetés révén a hő- és füstelvezető rendszerben éghető anyag megjelenésével, lerakódásával, kiválásával nem lehet számolni.
- f. A 14 méternél magasabban lévő legfelső használati szinttel rendelkező lakóépület központi szellőző rendszerét, valamint étterem konyhai szellőző (szagelszívó) rendszerét a gyártó által meghatározott rendszerességgel, annak hiányában,

lakóépületben 3 évente, étterem rendeltetés estében félévente tisztítani és annak elvégzését írásban igazolni kell.

- g. A természetes és a gépi füstelvezető, légpótló, valamint a füstmentesítést biztosító nyílások nyílászáróinak szabad mozgását folyamatosan biztosítani kell, és e nyílásokat eltorlaszolni tilos. Az erre figyelmeztető tartós, jól észlelhető és olvasható méretű feliratot a nyílászárón vagy a nyílás mellett el kell helyezni.
- h. Az installációk, dekorációk, anyagok nem csökkenthetik a füstelvezetéshez, légpótláshoz szükséges nyílásfelületet, nem korlátozhatják a hő és füst elleni védelem eszközeinek mozgását, működését.
- i. Az g) pont szerinti feliratokat, továbbá a hő- és füstelvezető rendszer, füstmentesítés eszközei működtetésére szolgáló kapcsolók feliratát – a magyaron kívül – idegen nyelven is el kell helyezni, ha ezt az építmény, építményrész használóinak nyelvismerete indokolja.
- j. A létesítményekben kiépített szellőzők, hő- és füstelvezetők:
 - Hő- és füstelvezető nincs kiépítve. Tűz esetén keletkező égéstermékek elvezetése, szellőztetése az épületek természetes nyílásain keresztül lehetséges.

11) Csatorna

- a. Robbanásveszélyes és tűzveszélyes osztályba tartozó gázt, gőzt vagy I-II. tűzveszélyességi fokozatú folyadékot, az ilyen anyagot oldott állapotban tartalmazó szennyvizet, valamint vízzel vegyi reakcióba lépő, robbanásveszélyes vagy tűzveszélyes osztályba tartozó gázt fejlesztő anyagot a közcsatornába, vagy a szikkasztóba bevezetni tilos.
- b. Abban a létesítményben, ahol a szenny- és csapadékvíz I-II. tűzveszélyességi fokozatú folyadékot tartalmazhat, a csatornahálózatot berobbanás ellen – az üzemeltetés zavartalanságának biztosításával – vízzárral szakaszokra kell bontani.

12) Gépi berendezések, erő- és munkagépek

- a. Kizárólag olyan erő- és munkagép tárolható és használható, amely rendeltetésszerű használata esetén környezetére gyújtási veszélyt nem jelent.
- b. Azoknál a gépeknél, amelyeknél a hőfejlődés vagy a nyomás emelkedése tüzet vagy robbanást idézhet elő, a technológiai szabályozó berendezéseken túl olyan korlátozó berendezést kell alkalmazni, amely a gép működését és a hőmérséklet vagy nyomás további emelkedését – technológiai utasításban meghatározott biztonsági határérték elérésekor – megszünteti.
- c. Ha a gépbe jutó idegen anyag tüzet vagy robbanást okozhat, gondoskodni kell a bejutás megakadályozásáról.
- d. A forgó, súrlódó gépalkatrésznél és tengelynél a berendezésre és környezetére tűzveszélyt jelentő felmelegedést meg kell előzni, ezért a karbantartást, csapágyak zsírozását a karbantartási terv szerint el kell végezni.
- e. A tűzveszélyes gépeket a gyártó, külföldi termék esetében a forgalomba hozó a biztonságos használatra vonatkozó technológiai, és kezelési utasítással köteles ellátni.

13) A kisfeszültségű erősáramú villamos berendezések időszakos tűzvédelmi felülvizsgálata

- a. A villamos berendezés használatbavételét követően a berendezés üzemeltetője, ha jogszabály másként nem rendelkezik, rendszeres időszakonként felül kell vizsgálni és hitelt érdemlően igazolni.
- b. Az ellenőrzés gyakorisága:

#	Feltétel	Tevékenység	Rendszeresség (év)
1	300 kg vagy 300 liternél nagyobb mennyiségű robbanásveszélyes osztályba tartozó anyag	Gyártására, feldolgozására, tárolására, felhasználására szolgáló helyiség vagy szabadter	3
2	Minden egyéb esetben		6

- c. a tapasztalt hiányosságokat a minősítő iratban a felülvizsgáló által meghatározott határnapiig megszünteteti, melynek tényét hitelt érdemlő módon igazolja.
- d. A tűzvédelmi felülvizsgálat szempontjából a naptári napot kell figyelembe venni.
- e. A telep- vagy működési engedélyhez, bejelentéshez kötött átalakítás vagy rendeltetésváltás során a helyiségben, épületben elhelyezett villamos berendezéseken a berendezés üzemeltetője a tűzvédelmi felülvizsgálatot elvégezteti, ha az új rendeltetéshez a jogszabály gyakoribb felülvizsgálatot határoz meg.
- f. A villamos berendezések tűzvédelmi felülvizsgálata, a berendezés minősítése a létesítéskor érvényes vonatkozó műszaki követelmény szerint történik.
- g. A felülvizsgálat része a villamos berendezés környezetének értékelése és a hely robbanásveszélyes zónabesorolásának tisztázása.
- h. A felülvizsgálat kiterjed azokra a hordozható berendezésekre is, amelyeket az üzemeltető nyilatkozata szerint a technológiából adódóan rendszeresen használnak.
- i. A felülvizsgálatok nyilvántartása a szabályzat melléklete.

14) A villámvédelem felülvizsgálata

- a. A nem norma szerinti villámvédelem hatálya alá tartozó építmények, szabadterek esetében a villámvédelem felülvizsgálatát
- a létesítést követően az átadás előtt,
 - e rendeletben előírt időszakonként vagy
 - a villámvédelem vagy az építmény átalakítását, bővítését és a vonatkozó műszaki követelményben foglalt különleges eseményt követően
- kell elvégezni.
- b. A nem norma szerinti meglévő villámvédelem időszakos felülvizsgálatát a létesítéskor érvényben lévő vonatkozó műszaki követelménynek megfelelően kell végezni.
- c. A nem norma szerinti meglévő villámvédelmi berendezést, ha jogszabály másként nem rendelkezik, tűzvédelmi szempontból rendszeres időszakonként felül kell vizsgálni és hitelt érdemlően igazolni.
- d. A felülvizsgálatok gyakorisága:

#	Feltétel	Tevékenység	Rendszeresség (év)
1	300 kg vagy 300 liternél nagyobb mennyiségű robbanásveszélyes osztályba tartozó anyag	Gyártására, feldolgozására, tárolására, felhasználására szolgáló helyiség vagy szabadter továbbá ipari vagy tárolási alaprendeltetésű építmény vagy szabadter	3
2	Minden egyéb esetben		6

- e. a villámvédelem (LPS és SPM) vagy a védett épület vagy építmény minden olyan bővítése, átalakítása, javítása vagy környezetének megváltozása után, ami a villámvédelem hatásosságát módosíthatja,
- f. sérülés, erős korrózió, villámcsapás valamint minden olyan jelenség észlelése után, amely károsan befolyásolhatja a villámvédelem hatásosságát, felül kell vizsgálatni és a tapasztalt hiányosságokat a minősítő iratban meghatározott határnapiig meg kell szüntetni, melynek tényét hitelt érdemlő módon igazolni kell.

- g. A norma szerinti villámvédelemről szóló műszaki követelmény hatálya alá tartozó villámvédelemmel ellátott építmények, szabadterek esetében a villámvédelem felülvizsgálatát
- a létesítés során, a később eltakarásra kerülő részek eltakarása előtt,
 - a létesítést követően az átadás előtt,
 - a 18. mellékletben foglalt táblázatban előírt időszakonként és
 - a villámvédelem vagy az építmény átalakítását, bővítését és a vonatkozó műszaki követelményben foglalt különleges eseményt követően kell elvégezni.
- h. A villámvédelmi felülvizsgálat szempontjából a naptári napot kell figyelembe venni.
- i. A felülvizsgálatok nyilvántartása a szabályzat melléklete.

IV. Anyagok tűzveszélyességi osztályba sorolása.

- a. Robbanásveszélyes osztályba tartozik
- *a)* az anyagok és keverékek osztályozásáról, címkézéséről és csomagolásáról, a 67/548/EGK és az 1999/45/EK irányelv módosításáról és hatályon kívül helyezéséről, valamint az 1907/2006/EK rendelet módosításáról szóló, 2008. december 16-i 1272/2008/EK európai parlamenti és tanácsi rendelet (a továbbiakban: CLP rendelet) szerinti
 - *aa)* instabil robbanóanyagok, továbbá az 1.1-1.5. alosztályba tartozó robbanóanyag,
 - *ab)* 1. és 2. kategóriába tartozó tűzveszélyes gáz, valamint az A és B kategóriába tartozó kémiailag instabil gáz,
 - *ac)* 1. és 2. kategóriába tartozó aeroszol,
 - *ad)* 1. és 2. kategóriába tartozó tűzveszélyes szilárd anyag,
 - *ae)* A, B, C vagy D típusú önreaktív anyagok és keverékek,
 - *af)* 1. kategóriába tartozó piroforos folyadék,
 - *ag)* 1. kategóriába tartozó piroforos szilárd anyag,
 - *ah)* 1. vagy 2. kategóriába tartozó, vízzel érintkezve tűzveszélyes gázokat kibocsátó anyagok és keverékek,
 - *ai)* 1. kategóriába tartozó oxidáló folyadék,
 - *aj)* 1. kategóriába tartozó oxidáló szilárd anyag vagy
 - *ak)* A, B, C vagy D típusú szerves peroxid,
 - *b)* a CLP rendelet szerinti 1., 2. vagy 3. kategóriába tartozó tűzveszélyes folyadékok közül
 - *ba)* a 21 °C alatti zárttéri lobbanásponttal rendelkező folyadék,
 - *bb)* a legalább 21 °C zárttéri és legfeljebb 55 °C nyílttéri lobbanásponttal rendelkező folyadék, az olyan vizes diszperziós rendszer kivételével, amelynek lobbanáspontja szabványos módszerrel nem állapítható meg, és éghetőanyag-tartalma 25%-nál nagyobb, víztartalma pedig 50%-nál kisebb,
 - *bc)* az a folyadék, amelynek üzemi hőmérséklete meghaladja a 35 °C-ot, és nagyobb, mint a nyílttéri lobbanáspont 20 °C-kal csökkentett értéke,
 - a legalább 50 °C nyílttéri lobbanásponttal rendelkező gázolaj, tüzelőolaj és világításra használt petróleum kivételével,
 - *c)* az *a)* és *b)* pontba, valamint a (2) bekezdés *a)* és *b)* pontjába nem tartozó anyagok és keverékek közül
 - *ca)* az éghető gáz,
 - *cb)* az éghető gőz, köd,
 - *cc)* a por, valamint egyéb kisméretű szilárd anyag levegővel képzett robbanásveszélyes keveréke,
 - *cd)* a 21 °C alatti zárttéri lobbanásponttal rendelkező folyadék és olvadék,
 - *ce)* a legalább 21 °C zárttéri lobbanásponttal rendelkező folyadék és olvadék, ha nyílttéri lobbanáspontja legfeljebb 55 °C, valamint
 - *cf)* az a folyadék és olvadék, amelynek az üzemi hőmérséklete meghaladja a 35 °C-ot, és nagyobb, mint a nyílttéri lobbanáspontjának 20 °C-kal csökkentett értéke.

- b. Mérsékelten tűzveszélyes osztályba tartozik
- *a)* a CLP rendelet szerinti veszélyességi osztályok egyikébe sorolt anyagok és keverékek közül
 - *aa)* az 1.6. alosztályba tartozó robbanóanyag,
 - *ab)* az 1. kategóriába tartozó oxidáló gáz,
 - *ac)* az E, F és G típusú önreaktív anyagok és keverékek,
 - *ad)* az 1. és 2. kategóriába tartozó önmelegedő anyagok és keverékek,
 - *ae)* a 3. kategóriába tartozó, vízzel érintkezve tűzveszélyes gázokat kibocsátó anyagok és keverékek,
 - *af)* a 2. és 3. kategóriába tartozó oxidáló folyadék,
 - *ag)* a 2. és 3. kategóriába tartozó oxidáló szilárd anyag,
 - *ah)* az E, F és G típusú szerves peroxid,
 - *b)* a CLP rendelet szerinti veszélyességi osztályok egyikébe sorolt anyagok és keverékek közül az 1., 2. vagy 3. kategóriába tartozó tűzveszélyes folyadékok közül
 - *ba)* az 55 °C-nál nagyobb nyílttéri lobbanásponttal rendelkező folyadék,
 - *bb)* az a folyadék, amelynek az üzemi hőmérséklete meghaladja a 35 °C-ot, és a nyílttéri lobbanáspontjánál legalább 20 °C-kal kisebb,
 - *bc)* az olyan vizes diszperziós rendszer, amelynek lobbanáspontja szabványos módszerrel nem állapítható meg, és éghetőanyag-tartalma 25%-nál nagyobb, víztartalma pedig 50%-nál kisebb, valamint
 - *bd)* a legalább 50 °C nyílttéri lobbanásponttal rendelkező gázolaj, tüzelőolaj és világításra használt petróleum,
 - *c)* az (1) bekezdés *a)* és *b)* pontjába, valamint a (2) bekezdés *a)* és *b)* pontjába nem tartozó anyagok és keverékek közül
 - *ca)* az a szilárd éghető anyag, amely nem tartozik fokozottan tűz- vagy robbanásveszélyes osztályba,
 - *cb)* az a gáz, amely önmaga nem ég, de az égést táplálja, a levegő kivételével,
 - *cc)* a vonatkozó műszaki követelmény szerinti eljárással meghatározott, 150 °C-nál magasabb gyulladási hőmérsékletű, B-F tűzvédelmi osztályú építőanyag,
 - *cd)* az a vizes diszperziós rendszer, amelynek lobbanáspontja szabványos módszerrel nem állapítható meg, és éghetőanyag-tartalma 25%-nál nagyobb, víztartalma pedig 50%-nál kisebb,
 - *ce)* az 55 °C feletti nyílttéri lobbanásponttal rendelkező folyadék és olvadék,
 - *cf)* az a folyadék és olvadék, amelynek üzemi hőmérséklete meghaladja a 35 °C-ot, és a nyílttéri lobbanáspontjánál legalább 20 °C-kal kisebb.
- c. Nem tűzveszélyes osztályba tartozik
- *a)* a nem éghető anyag, ha nem tartozik a fokozottan tűz- vagy robbanásveszélyes vagy a mérsékelten tűzveszélyes osztályba,
 - *b)* az A1 vagy A2 tűzvédelmi osztályú építőanyag és
 - *c)* a CLP rendelet szerinti 3. kategóriába tartozó aeroszol.

d. A létesítményben előforduló anyagok az osztályozás tükrében:

#	Tűzveszélyességi osztály	Előforduló anyagok
1	Robbanásveszélyes	Üzemanyag (benzin) Hígító PB gáz (11kg palack)
2	Mérsékelt tűzveszélyes	Fa (bútorok, berendezési tárgyak) Papír (dokumentumok, könyvek, térképek) Textil (épülettextília) Műanyag (berendezési tárgyak, eszközök) Elektromos berendezések PVC burkolatok ZománCFesték
3	Nem tűzveszélyes	Fémek Hidegburkolatok Kerámia eszközök és berendezési tárgyak

V. Kockázati osztályba sorolás és kiürítés számítás

1) A létesítményekben található 50 fő feletti befogadóképességű helyiségek:

Mezőkövesd, Abkarovits tér 1. Központ:

Helyiség megnevezése	Funkciója	Befogadó képessége
Rendezvényterem	Rendezvények megtartása	70 fő

Védett térre vonatkozó előírás:

2) Kiürítés számítás – Központ, rendezvényterem

a. Jelen kiürítés számítás célja a vonatkozó jogszabályok figyelembe vételével egy esetleges vészhelyzetben a rendezvényterem területének biztonságos kiürítésének megtervezése.

b. Kiürítés első szakasza:

- Elvárt kiürítési időtartam: 1,5 perc
- Haladási sebesség: 28,00 m/s
- Távolság: 15,45 méter
- Az útvonal alapján: $t_{1s} = 15,45m / 28m/s = 0,55 < 1,5 =$ Megfelelő.
- Az átbocsátó képesség alapján: $70/k * 1,2 = 1,39 < 1,5 =$ Megfelelő.

c. Kiürítés második szakasza:

- Elvárt kiürítési időtartam: 8,0 perc
- Haladási sebesség: 28,0 m/s
- Távolság: 21,00 méter
- Az útvonal alapján: $t_{2s} = 0,55 + 21,0m / 28,0m/s = 1,3 < 8,0 =$ Megfelelő.
- Az átbocsátó képesség alapján: $1,39 + 70/k * 1,2 = 2,78 < 8,0 =$ Megfelelő.

d. Megállapítom, hogy a helyiség az OTSZ-ben megadott határidőn belül kiüríthető.

3) Mezőcsát és Zsóryfürdő létesítmények:

- Az egyesület létesítményeiben tömegtartózkodásra szolgáló helyiség nincs.
- Mezőcsát telephelyen és Mezőkövesd, Zsóryfürdő apartmanban kiürítés számításra kötelezett helyiség nincs.

VI. Egyes helyiségek, tevékenységek tűzvédelmi szabályai, eseti tűzvédelmi használati szabályok

- 1) A létesítmények főbb, szerepüket tekintve lényeges eltéréssel bíró egységei:
 - a. Iroda
 - b. Közlekedő, folyosók, mosdók
 - c. Raktárak
 - d. Konyha

a) Iroda tűzvédelmi szabályai:

- Tűzjelzés esetén, a menekülési útvonalakon kell az épületet elhagyni, melyek a Tűzriadó Terv mellékletében jelöltek, és amelyeket minden oktatás alkalmával ismertetni kell a dolgozókkal.
- A helyiségekben tilos a dohányzás és a közvetlen nyílt lánggal járó tűzveszélyes tevékenység, égő gyufát, cigarettavéget, papírt a szemétygyűjtő kosárba dobni tilos!
- Csak olyan elektromos és hőhatáson alapuló berendezés használható, amely a környezetétől, éghető anyagoktól, hőálló anyaggal elhatárolt, illetve a környező berendezési tárgyakra tűzveszélyt nem jelent.
- A helyiségek bútorokkal, berendezési tárgyakkal történő kialakítását úgy kell megoldani, hogy azok veszély esetén a menekülést ne akadályozzák.
- Ajtókat elektromos berendezések kapcsolóihoz, kezelőszerkezeteihez, tűzoltó készülékekhez vezető utat eltorlaszolni még átmenetileg sem szabad.
- Menekülési út legkisebb megengedhető szélessége 1,2 méter.
- Bármilyen egyedi (központi fűtés rendszerén kívüli) fűtőberendezés csak felügyelet mellett, a kijelölt vezető előzetes írásos engedélye alapján üzemeltethető. Eltávozás előtt ezeket a berendezéseket ki kell kapcsolni.
- Tűzoltó készülékeket és az elektromos kapcsolószekrényeket eltorlaszolni nem szabad.
- Az irodákba, tűzveszélyes folyadékot bevinni, ott használni a legkisebb mennyiségben sem szabad. Alkalmoszerű tűzveszélyes munkavégzés kizárólag az elnök vagy meghatalmazottja írásos engedélyével és a feltételek szigorú megtartásával.
- A számítógépek, elosztók, fénymásoló berendezés kikapcsoltságáról munkaidő végén meg kell győződni.
- Irodákban csak olyan elektromos berendezés üzemeltethető, amely tüzet, robbanást nem okozhat. Csak kifogástalan állapotú elektromos berendezést, szabályosan szerelt dugvillát és aljzatot szabad használni.
- Egyedi fűtőberendezés csak a vezető írásos engedélyével használható oly módon, hogy a környezetére tűzveszélyt ne okozzon.
- A közlekedési és menekülési útvonalakat leszűkíteni még ideiglenes jelleggel is tilos!
- Az irodában maximum 1 db 11,5 kg-os PB gázpalackot szabad tárolni. A PB palack tömlőjének csatlakozásait nyomástartó bilinccsel kell rögzíteni (AWAB bilincs nem megfelelő). A PB palack csatlakozásait használat előtt szivárgásellenőrző spray-el ellenőrizni kell, erre a célra nyílt lángot (pl. gyufa) használni szigorúan tilos! A gáztűzhelyet a gyártói előírásnak megfelelően időszakosan ellenőrizni és karbantartani szükséges.
- Minden berendezés csak a gyártói utasításban leírtaknak megfelelően használható, csak kifogástalan műszaki állapotú lehet. A berendezések kikapcsolása a gépeken elhelyezett kapcsolók, illetve a hosszabbító elosztókon található kapcsoló segítségével valósítható meg, a különböző (helyszínrajzon jelölt) elhelyezett kapcsolószekrényeken levő főkapcsolóval történhet. A berendezések karbantartását a gyártói (üzembe helyezési) dokumentációkban megadottaknak meghatározott időszakokban el kell végezteni.

- Fokozott óvatossággal kell használni a melegítésre szolgáló tűzhelyet. Használata szigorúan dolgozói felügyelet mellett lehetséges. Használatot követően a tűzhelyet áramtalanítani kell.
- A kávéfőzőt, teafőzőt, mikrohullámú sütőt használni csak felügyelet mellett szabad. A kávéfőző és teafőző alá min. 40*40 cm-es nem éghető anyagú (fém, csempe stb.) alátétlapot kell elhelyezni, 30 cm-es körzetében éghető anyagot tárolni tilos!

b) Közlekedő, folyosók, mosdók tűzvédelmi szabályai:

- A helyiségekben tilos a dohányzás és a közvetlen nyílt lánggal járó tűzveszélyes tevékenység, égő gyufát, cigarettavéget, papírt a szemétyűjtő kosárba dobni tilos!
- Csak olyan elektromos és hőhatáson alapuló berendezés használható, amely a környezetétől, éghető anyagoktól, hőálló anyaggal elhatárolt, illetve a környező berendezési tárgyakra tűzveszélyt nem jelent.
- Az ajtókat állandóan nyitható állapotban kell tartani.
- A folyosó fontos menekülési útvonal, melyet leszűkíteni még ideiglenes jelleggel sem szabad.
- Tűzoltó készülékeket és az elektromos kapcsolószekrényeket eltorlaszolni nem szabad.
- A folyosóra tűzveszélyes folyadékot bevinni, ott használni a legkisebb mennyiségben sem szabad. Alkalmoszerű tűzveszélyes munkavégzés kizárólag az elnök írásos engedélyével és a feltételek szigorú megtartásával.
- Menekülési út legkisebb megengedhető szélessége 1,8 méter.

c) Raktárak tűzvédelmi szabályai:

- Helyiségben, építményben és szabadtéren csak az ott folytatott folyamatos tevékenységhez szükséges robbanásveszélyes vagy tűzveszélyes osztályba tartozó anyag tárolható. Az építményben tárolt anyag, termék mennyisége nem haladhatja meg a tervezéskor alapul vett anyagmennyiséget.
- Öngyulladásra hajlamos anyagot egyéb robbanásveszélyes és tűzveszélyes osztályba tartozó anyaggal, továbbá olyan anyagokat, amelyek egymásra való hatása hőt fejleszthet, tüzet vagy robbanást okozhat, egy egységben nem szabad tárolni.
- Az udvar területét éghető hulladéktól, száraz növényzettől mentesen kell tartani.

d) Padlástér tűzvédelmi szabályai:

- A padláson éghető hulladékot tárolni nem szabad.
- Padlástérben robbanásveszélyes osztályba tartozó anyag és I-III. tűzveszélyességi fokozatú folyadék és gáz nem tárolható. Egyéb szilárd anyag csak olyan módon és mennyiségben helyezhető el, hogy azok a tetőszerkezet, valamint a kémény megközelítését ne akadályozzák, szükség esetén eltávolíthatók legyenek a tetőszerkezet éghető anyagú elemeitől, és a kéménytől legalább 1 méter távolságra helyezkedjenek el.
- Tűzveszélyes tevékenységet végezni tilos, alkalmoszerű tűzveszélyes munkavégzés kizárólag az elnök és/vagy az általa kijelölt személy írásos engedélyével történhet.

e) Talajszint alatti helyiségek, pincék tűzvédelmi szabályai:

- Robbanásveszélyes osztályba tartozó anyag nem tárolható pinceszinti helyiségben.
- Alkalmoszerű tűzveszélyes munkavégzés kizárólag az elnök írásos engedélyével történhet.
- A menekülési útvonalat leszűkíteni még ideiglenes jelleggel sem szabad.
- Tűzoltó készülékeket és az elektromos kapcsolószekrényeket eltorlaszolni nem szabad.
- Talajszint alatt a tűz-, és robbanásveszélyes folyadékok tárolása tilos!

f) Rendezvényterem használatának szabályai (Mezőkövesd, központ):

- Befogadó képessége: 70 fő.
- Csak olyan rendezvény megtartása engedélyezhető, amely tűzvédelmi szempontból nem jelent veszélyt sem a helyszínen tartózkodókra, sem az épületre (tűzveszély, riadalom).
- Pirotechnikai eszközök használata szigorúan tilos.
- Elektromos üzemű berendezések használata a létesítmény elektromos hálózatára nem jelent túlterhelést, illetve a felhasznált hozott eszközök hálózrendszerére a szabványossági és érintésvédelmi előírásoknak megfelel.
- A dohányzás nem engedélyezett.
- Alkalmi tűzveszélyes tevékenység csak az elnök írásbeli engedélye birtokában végezhető.
- A helyiséget elhagyó utolsó személynek kötelessége meggyőződni róla, hogy nem maradt vissza olyan körülmény vagy anyag, ami a későbbiekben tüzet okozhat, vagy tűzveszélyt jelent.
- Amíg a teremben személyek tartózkodnak, tilos a kijáratok ajtókat olyan módon lezárni, hogy a menekülés vagy a kimenekülés lehetősége korlátozva legyen.
- A kijáratok, vészkijáratok nyithatóságát minden esetben biztosítani kell.

Rendezvények (pl. közgyűlés stb.) idejére vonatkozó tűzvédelmi előírások:

- Az egyes események alkalmával történő berendezésnél úgy kell kialakítani a közlekedési lehetőségeket, hogy elegendő hely álljon rendelkezésre, a menekülés lehetőségére.
- A rendezvények alkalmával a létszám ellenőrzéséért és az előírt létszámtartár betartásáért az elnök a felelős.
- Az előírt létszámot túllépni nem szabad.
- A létszámtervezésnél figyelemmel kell lenni a rendezvényre érkező látogatók létszámára is.
- Rendezvény ideje alatt a folyosó közvetlenül szabadba nyíló ajtóit lezárni, eltorlaszolni, leszűkíteni nem szabad.
- A folyosón és a rendezvényteremben a dohányzás- és nyílt láng használata tilos.
- Rendezvények alkalmával olyan rendező személyzetről kell a rendezőnek, illetve az elnöknek, akik képesek rendkívüli események alkalmával az ott lévők biztonságos helyre jutását biztosítani. Különös tekintettel kell lenni a mozgásukban korlátozottakra.

Ehhez szükséges a rendező személyzet számára:

- megfelelő személyi adottság,
- tűzvédelmi ismeretek,
- a menekülési útvonalak ismerete,
- tűzoltó készülékek, tűzvédelmi berendezések, kapcsolók, elzáró szerelvények
- helyének és működésének ismerete,
- rendelkezésre álló tűzoltó eszközök helyének és működésmódjának ismerete,
- a tűzjelzés módjának ismerete (tűzjelző, segélyhívó telefon),
- olyan képesség, hogy az elvonulás időtartama alatt képes legyen a tömeget vezetni és irányítani.

A rendezvények biztonságáért, a befogadóképesség és a menekülési útvonalak biztosításáért az egyesület elnöke a felelős.

Más szervezet rendezésében készülő rendezvények esetén felelős rendezőt kell kijelölni (írásban).

VII. Tűzvédelmi oktatás, képzés

1) Tűzvédelmi oktatás

- a. A szabályzatban foglaltakat a munkáltató a munkavállalókkal köteles ismertetni. Az oktatás megtörténtét oktatási naplóban kell rögzíteni, és azt az érintettek aláírásával igazolni. A tűzvédelmi oktatást időszakosan, legalább évenként egy alkalommal meg kell tartani, hogy a dolgozók az ismereteiket felfrissítsék, és szinten tartsák.
- b. A tűzvédelmi oktatás tananyagát legalább középszintű tűzvédelmi szakképesítéssel rendelkező személy készítheti el, ennek segítségével az elnök és a telephelyvezető új belépő oktatását önállóan is elvégezheti.
- c. Gondoskodni kell arról, hogy a vendégek, külső munkavállalók, ügyfelek –a rájuk vonatkozó mértékben- a szabályzat tartalmát megismerjék.
- d. Oktatás fajtái:
 - előzetes (alap, bevezető) oktatás
 - ismétlődő oktatás (éves)
 - rendkívüli oktatás.
- e. Oktatás formája:
 - elméleti
 - gyakorlati oktatás.
- f. Oktatás oka:
 - Tűzvédelmi Szabályzat, Tűzriadó Terv előírásai
 - egyszeri különleges munka
 - új anyag, gép, termelő-berendezés
 - új tűz-, ill. robbanásveszélyes technológia
 - tűzeset utáni
 - I. fokú tűzvédelmi hatóság rendelkezése.
- g. Oktatásra kötelezettek:
 - munkakört vagy munkahelyet váltók (belső)
 - tartós távollétról visszatérők
 - más szervezet dolgozói, bérlők
 - alkalmoszerű tűzveszélyes tevékenységet végzők.

2) Tűzvédelmi szakvizsga

Az egyesületnél tűzvédelmi szakvizsgához kötött tevékenységet a saját alkalmazottak nem folytatnak, így a vonatkozó nyilvántartás elkészítésére és vezetésére nem kötelezettek.

VIII. Tűzveszélyes tevékenység szabályai

1) Általános szabályok

- a. Tűzveszélyes tevékenységet tilos olyan helyen végezni, ahol az tüzet vagy robbanást okozhat.
- b. Állandó jellegű tűzveszélyes tevékenység csak a tűzvédelmi követelményeknek megfelelő, erre a célra alkalmas helyen végezhető.
- c. Alkalmoszerű tűzveszélyes tevékenységet - néhány eset kivételével – az előzetesen írásban, a helyszín adottságainak ismeretében meghatározott feltételek alapján szabad végezni. A feltételek megállapítása a munkavégzésre közvetlenül utasítást adó, a munkát végző személyek tevékenységét közvetlenül irányító személy feladata, ha nincs ilyen személy, a munkát végző kötelezettsége.
- d. A munkát közvetlenül irányító személy köteles ellenőrizni a munkát végző személyek tűzvédelmi szakvizsga-bizonyítványának meglétét, érvényességét, ha az a tevékenység végzéséhez szükséges feltétel. Hiányosság esetén a munkavégzésre való utasítás nem adható ki.
- e. Ha az alkalmoszerű tűzveszélyes tevékenységet végző magánszemély azt saját tulajdonában lévő létesítményben, épületben, szabadtéren folytatja, úgy a feltételek írásbeli meghatározása nem szükséges.
- f. A külső szervezet vagy személy által végzett tűzveszélyes tevékenység feltételeit a tevékenység helye szerinti létesítmény vezetőjével vagy megbízottjával egyeztetni kell, aki ezt szükség szerint – a helyi sajátosságnak megfelelő – tűzvédelmi előírásokkal egészíti ki. A feltételek meghatározása a szabályzat melléklete.
- g. Az alkalmoszerű tűzveszélyes tevékenységre vonatkozó feltételeknek tartalmazniuk kell a tevékenység időpontját, helyét, leírását, a munkavégző nevét és – tűzvédelmi szakvizsgához kötött munkakör esetében – a bizonyítvány számát, valamint a vonatkozó tűzvédelmi szabályokat és előírásokat.
- h. A szakvizsgához kötött tűzveszélyes tevékenységet csak érvényes tűzvédelmi szakvizsgával rendelkező, egyéb tűzveszélyes tevékenységet a tűzvédelmi szabályokra, előírásokra kioktatott személy végezhet.
- i. A tűzveszélyes környezetben végzett tűzveszélyes tevékenységhez a munka kezdetétől annak befejezéséig, a munkavégzésre közvetlenül utasítást adó, a munkát végző személyek tevékenységét közvetlenül irányító személy, ha nincs ilyen személy, akkor a munkát végző – szükség esetén műszeres – felügyeletet köteles biztosítani.
- j. A tűzveszélyes tevékenységhez a munkavégzésre közvetlenül utasítást adó, a munkát végző személyek tevékenységét közvetlenül irányító személy, ha nincs ilyen személy, akkor a munkát végző, valamint a tevékenységet végző magánszemély, az ott keletkező tűz oltására alkalmas tűzoltó felszerelést, készüléket köteles biztosítani.
- k. A tűzveszélyes tevékenység befejezése után a munkát végző személyek a helyszínt és annak környezetét tűzvédelmi szempontból kötelesek átvizsgálni és minden olyan körülményt megszüntetni, ami tüzet okozhat. A munkavégzésre közvetlenül utasítást adó, a munkát végző személyek tevékenységét közvetlenül irányító személynek, ha nincs ilyen személy, akkor a munkát végzőnek a munkavégzés helyszínét át kell adni tevékenység helye szerinti létesítmény vezetőjének vagy megbízottjának. Az átadás-átvétel időpontját az engedélyen fel kell tüntetni és aláírással igazolni kell.
- l. A meleg levegő felhajtó hatásán alapuló nyílt lánggal működő repülő szerkezet – a hőlégballon és a hő léghajó kivételével – nem üzemeltethető (különösen ideértve a nyílt lánggal üzemelő lámpásokat).
- a. Az alkalmoszerű tűzveszélyes tevékenység engedélyezésére jogosultak:

Bukta László	Elnök	70 625 3908
Verebélyi Lászlóné	Mezőcsát telephelyvezető	30 334 3828

IX. Tűzvédelmi eszközök, berendezések

1) Tűzoltó készülék, felszerelés

- a. Az irodában és az apartmanban a tűzoltóság hívószámát vagy az egységes segélyhívó számát jól láthatóan fel kell tüntetni.
- b. Tűzoltó készüléket kell készenlétben tartani
 - az önálló rendeltetési egységekben legalább szintenként,
 - ahol e szabályzat előírja és
 - jogszabályban meghatározott esetekben.
- c. A tűzvédelmi hatóság a jogszabályon meghatározottakon túl további tűzoltó készülékek, eszközök, felszerelések és anyagok elhelyezését is előírhatja.
- d. A tűzoltó-technikai terméket jól láthatóan, könnyen hozzáférhetően, úgy kell elhelyezni, hogy a tűzoltó készülék a legkedvezőtlenebb helyen keletkező tűz oltására a legrövidebb idő alatt felhasználható legyen, és állandóan használható, üzemképes állapotban kell tartani.
- e. Az installációk, dekorációk, anyagok nem csökkenthetik a füstelvezetéshez, légpótláshoz szükséges nyílásfelületet, nem korlátozhatják a hő és füst elleni védelmet.
- f. A létesítményekben készenlétben tartandó tűzvédelmi szakfelszerelések nyilvántartását e szabályzat melléklete tartalmazza.

2) Ellenőrzés, karbantartás, felülvizsgálata

Általános előírások:

- a. Az üzemeltető köteles az érintett műszaki megoldás üzemeltetői ellenőrzéséről, időszakos felülvizsgálatáról, karbantartásáról e szabályzat mellékletben foglalt táblázatban meghatározott módon és gyakorisággal, valamint a javításáról szükség szerint gondoskodni.
- b. Az üzemeltető a működőképességet kedvezőtlenül befolyásoló körülményt és annak tudomásulvételét a működésképtelenség megállapítását tartalmazó iraton aláírásával és az aláírás dátumának feltüntetésével igazolja.
- c. Az üzemeltető köteles az érintett műszaki megoldás rendkívüli felülvizsgálatáról és a hibák kijavításáról az annak elvégzésére okot adó körülmény vagy hiányosság tudomására jutása után azonnal, egyéb esetben legfeljebb 10 munkanapon belül gondoskodni, ha
 - az érintett műszaki megoldás nem töltötte be tűzvédelmi rendeltetését tűzeset, tűzriadó gyakorlat vagy egyéb esemény során vagy
 - az érintett műszaki megoldás nem alkalmas a tűzvédelmi rendeltetésének megfelelő működésre.
- d. Az üzemeltetői ellenőrzést, az időszakos felülvizsgálatot, a karbantartást és a javítást el kell végezni és annak eredményét írásban kell dokumentálni.
- e. Az üzemeltetői ellenőrzés, az időszakos és a rendkívüli felülvizsgálat, a karbantartás és a javítás során figyelembe kell venni az érintett műszaki megoldás gyártójának vonatkozó előírásait.
- f. Az üzemeltetői ellenőrzést végző személy az ellenőrzés során
 - vizsgálja az időszakos felülvizsgálat és a karbantartás esedékességét,
 - szemrevételezéssel, gyakorlati próbával ellenőrzi az érintett műszaki megoldás működőképességét,
 - az ellenőrzés elvégzését, megállapításait az ellenőrzés helyszínén annak időtartama alatt írásban dokumentálja és

- a működőképességet kedvezőtlenül befolyásoló körülményt és a működésképtelenség megállapítását az üzemeltetőnek az ellenőrzés befejezését követően azonnal írásban jelzi.
- g. Az üzemeltetői ellenőrzés magába foglalja az érintett műszaki megoldás
 - kijelölt telepítési, beépítési helyen való elhelyezéséről,
 - sértetlen állapotáról,
 - észlelhetőségéről és hozzáférhetőségéről,
 - működtető eszközeinek, jelöléseinek, feliratainak észlelhetőségéről és helyességéről,
 - működőképessége szempontjából lényeges kijelzők, állapotjelzések alapján a műszaki megoldás állapotáról és
 - működőképességét, működését kedvezőtlenül befolyásoló szennyeződés vagy környezeti körülmények jelenlétéről való szemrevételezéses meggyőződést.
- h. Az üzemeltetői ellenőrzés kiváltható automatikus ellenőrzéssel, ha az automatikus ellenőrző rendszer
 - az üzemeltetői ellenőrzést végző személy feladatát az előírt gyakorisággal ellátja és
 - az ellenőrzés elvégzését és eredményét hatósági ellenőrzés során bemutatható formában dokumentálja.
- i. Az üzemeltető köteles az üzemeltetői ellenőrzés, a karbantartás, az időszakos és a rendkívüli felülvizsgálat során megállapított hibák javításáról a hiba súlyosságától függő időn belül gondoskodni. A hiba súlyosságát a jogosult személy, üzemeltetői ellenőrzés esetén az üzemeltető vagy az általa megbízott személy a alább foglaltak figyelembevételével állapítja meg.
- j. Súlyos, haladéktalanul javítandó hibának minősül
 - a tűz- vagy robbanásveszélyt okozó hiba vagy
 - az érintett műszaki megoldás tűzvédelmi rendeltetésének betöltését gátló hiba.
- k. Az üzemeltetőnek a felülvizsgálat, karbantartás, javítás idején csökkenő védelmi szintet alkalmas megoldásokkal ellensúlyoznia kell. Az ellensúlyozás keretében az üzemeltető
 - a vonatkozó műszaki követelményben foglalt megoldást alkalmaz,
 - felfüggeszti az üzemelést, használatot, tevékenységet a védelmi szint helyreállításáig,
 - azonos védelmi szintet biztosító tartalék műszaki megoldásokat helyez készenlétbe vagy
 - a tűzvédelmi hatósággal előzetesen egyeztetett más megoldást alkalmaz.
- l. Az üzemeltető kötelezettségeinek végrehajtását más személy vagy szervezet írásos megállapodásban teljes körűen vagy részben átvállalhatja. A más személy vagy szervezet kötelezései megegyeznek az üzemeltetőével.
- m. Az üzemeltetői ellenőrzést végző személynek rendelkeznie kell az ellenőrzés megfelelő végrehajtásához szükséges ismeretekkel és az üzemeltető által kiállított, erre vonatkozó írásbeli meghatalmazással.

3) Tűzoltó készülékek ellenőrzése és karbantartása

- a. Tűzoltó készülék karbantartását kizárólag a jogszabályi feltételeknek megfelelő, a hatóság által nyilvántartásba vett karbantartó szervezet vagy az ilyen karbantartó szervezettel szerződéses jogviszonyban álló felülvizsgáló végezheti.
- b. Tűzoltó készülék karbantartását az arra vonatkozó, érvényes tűzvédelmi szakvizsgabizonyítvánnyal rendelkező karbantartó személy végezheti.
- c. A készenlétben tartó vagy képviselője rendszeresen, legalább negyedévente ellenőrzi, hogy a tűzoltó készülék:
 - az előírt készenléti helyen van-e,
 - rögzítése biztonságos-e,
 - látható-e,
 - magyar nyelvű használati utasítása a tűzoltó készülékkel szemben állva olvasható-e,
 - használata nem ütközik-e akadályba,
 - valamennyi nyomásmérő vagy jelző műszerének jelzése a működési zónában található-e,
 - hiánytalan szerelvényekkel ellátott-e,
 - fém vagy műanyag plombája, zárópecsétje, karbantartást igazoló címkéje, a karbantartó szervezet OKF azonosító jele sértetlen-e,
 - karbantartása esedékes-e,
 - készenléti helyét jelölő biztonsági jel látható, felismerhető-e és
 - állapota kifogástalan, üzemszerű-e.
- d. Ha a készenlétben tartó az ellenőrzés során hiányosságot észlel, gondoskodik annak megszüntetéséről.
- e. A készenlétben tartó gondoskodik a készenlétben tartott tűzoltó készülékek mellékletben foglalt táblázatban meghatározott időközönkénti karbantartásáról, a részben vagy teljesen kiürült, kiürített tűzoltó készülékek újratöltéséről.
- f. A ciklusidők számítása alapkarbantartás esetében a legutolsó karbantartástól, első alapkarbantartás esetén a gyártási vagy végellenőrzési időponttól, közép- és teljes körű karbantartás esetében a tűzoltó készüléken feltüntetett gyártási időponttól történik. Ha gyártási időpontként csak az év van feltüntetve, az adott év január 31., ha a gyártás éve és negyedéve van jelölve, az adott negyedév első hónapjának utolsó napja a gyártási időpont.
- g. A tűzoltó készülékekről a készenlétben tartó az általa végzett ellenőrzésekről, valamint a tűzoltó készülék karbantartásokról tűzvédelmi üzemeltetési naplót vezet, mely tartalmazza
 - a létesítmény nevét és címét,
 - a tűzoltó készülékek típusjelét,
 - a tűzoltó készülékek egyértelmű azonosítását készenléti hely vagy a tűzoltó készülék gyártási száma megadásával,
 - a tűzoltó készülékek ellenőrzésének vagy karbantartásának fokozatát (készenlétben tartó általi ellenőrzés, alapkarbantartás, középkarbantartás, teljes körű karbantartás) és dátumát,
 - a tűzoltó készülékek ellenőrzését vagy karbantartását végző személy nevét és aláírását.
- h. A tűzoltó készülékek selejtezéséről a tulajdonos gondoskodik.

X. Munkavállalók tűzjelzéssel, tűzoltással, mentéssel kapcsolatos feladatai, tűzeseti teendők

1) Tűzjelzés módja

- a. Aki tüzet, vagy annak közvetlen veszélyét észleli, vagy arról tudomást szerez, köteles azonnal értesíteni a létesítményben tartózkodókat.
- b. Az egyesület létesítményeiben tűzjelző rendszer nincs kialakítva. Tűz esetén a benn tartózkodók riasztása élőszóval történik.
- c. Tűz észlelése után azonnal riasszuk a létesítményben tartózkodókat tűzilármával:

TŰZ VAN!

- d. A Tűzoltóságot haladéktalanul értesíteni kell.

Hívószám: 112.

- e. A tűzjelzéssel egy időben meg kell kezdeni az épületek kiürítését.
- f. Tűz esetén kiértékelendő:

Név	Beosztás	Telefonszám
Bukta László	Elnök	70 625 3908
Verebélyi Lászlóné	Mezőcsát telephelyvezető	30 334 3828

- g. Telefonon történő tűzjelzéskor be kell mondani:

- a tűz pontos helyét
- mi ég, mi van veszélyeztetve a tűz terjedése esetén,
- emberélet van-e veszélyben,
- milyen kiterjedésű a tűz,
- a tűzjelző személy nevét, telefonszámát.

- h. Az irodában és az apartmanban a segélyhívó számokat, illetve a közlendőket tartalmazó feliratot jól láthatóan ki kell függeszteni, azt eltakarni, levenni nem szabad.

- i. Ha a tűz emberéletet veszélyeztet, haladéktalanul kezdjük meg az életmentést! Sérülés esetén értesítsük a mentőket és nyújtsunk elsősegélyt, hívjunk segítséget.

Telefon: 112

- j. Ha vélelmezhetően bűncselekmény következtében keletkezett tűz, értesítsük a rendőrséget.

Telefon: 112

2) A létesítmény elhagyásának rendje:

- a. Tűz/vészhelyzet esetén a létesítményeket 8 percen belül el kell hagyni oly módon, hogy az érintett helyiséget 1,5 percen belül (első szakasz), majd a menekülési utak használatával a veszélyeztetett épületet további 6,5 percen belül (második szakasz).
- b. Az egyesület által üzemeltetett létesítmények mindegyike egy tűzszakasz, és átmeneti védett tér kijelölésére nem kötelezettek.
- c. Az épületekből meneküléskor figyelemmel kell lenni a menekülésükben korlátozott személyek kimenekítésére az alábbiak szerint:
 - A kiürítésnél a kimenekítendő személyeket elméletben két csoportra kell osztani, úgymint a feladatát önállóan ellátni képes, és a feladatát önállóan ellátni nem képes személyek. Elsődlegesen a menekülésükben korlátozott személyek (mozgásukban korlátozottak) mentését kell megkezdeni.
 - A kiürítés második lépcsőjében a feladatukat ellátni képes személyek mentését kell elvégezni. E személyek mentése, ha menekülésre egyénileg, önállóan is képesek, az 1-es fázissal egy időben történhet.
 - Mindazok, akik a menekülésükben nem korlátozottak, a kiürítés során kötelesek elősegíteni a menekülésükben korlátozottakat.
 - Rendezvények alkalmával gondoskodni kell arról, hogy minden olyan személy, aki csak segédeszközzel képes közlekedni kapjon egy kijelölt felelős személyt, aki a menekülésében segíti. A csak segédeszközzel menekülők létszáma nem lehet több, mint a nem segédeszközzel menekülők létszáma.
 - A központ folyosójának szélessége alapján alkalmas a párhuzamos közlekedésre is, de vészhelyzetben csak egyirányú közlekedésre szabad használni.
 - A folyosó mérete és a kiürítés biztosítása:



- A személyek kimenekítése védett területre történjen.
- Néhány kritérium a gyülekezési hely kiválasztásához:
 - A kimenekített személyek kellő távolságra legyenek a káresettől, annak káros hatásaitól (hő, füst, omlásveszély...)
 - ne akadályozzák a tűzoltók, egyéb beavatkozók munkáját
 - zárt, a közúti közlekedéstől védett helyen tartózkodjanak
 - védettek legyenek a kellemetlen időjárás hatásaitól, vagy továbbmentéssel biztosítsuk védettségüket.

d. Az épületek kiürítésének rendje:

Mezőkövesd, Abkarovits Jenő tér 1.:

- az irodákból a folyosóra, majd a főbejáraton keresztül a szabadba. Amennyiben a főbejárat nem használható menekülésre, úgy az udvari ajtón keresztül kell elhagyni az épületet, és a nagykapun keresztül az utcára menekülni. A nagykapu nyithatóságát biztosítani kell (műszaki állapota és a kulcs elérhetősége az udvari kijárat mellett).
- az udvari rendezvénysátorból a nagykapun keresztül az utcára kell menekülni. Amennyiben az egyesület épülete nem veszélyeztetett (pl. szomszédos épület tüze), abban az esetben az udvar és a sátor kiürítése megvalósulhat az oldalsó bejárat – folyosó - főbejárat útvonalon is.

Mezőcsát, Bajcsy-Zsilinszky Endre út 15.:

- az irodákat elhagyva az előtéren keresztül a bejárati ajtón át a teraszra, szabadterre, majd ki az utcára.

Mezőkövesd Zsóryfürdő, Bokréta út 15.:

- a szobákból a bejárati ajtón keresztül a szabadba, majd az udvarról a kiskapun át az utcára.

e. Általános érvényű szabályok:

- A személyek kimenekítése után az elnök/telephelyvezető és a munkavállalók kötelesek meggyőződni a munkavállalók és a vendégek létszámáról. A mentés csak akkor befejezett, ha mindenki kimenekült. Amennyiben az épületben személyek bent rekedtek, a kierkező tűzoltóságot azonnal tájékoztatni kell.
- A közlekedő utakat és a kijáratok megközelítését leszűkíteni, bármely módon akadályozni tilos.
- A kiürítési tervet az épületekben ki kell függeszteni.
- A közlekedő utakat és a kijáratok megközelítését leszűkíteni, pakolással akadályozni tilos.
- Az útvonalakon az éghető anyag a lehető legkevesebb legyen.
- Az épület egy idő után telítődik füsttel, de a helyiségek alsóbb légrétege lényegesen később telítődik, így a menekülés lehajolva, kúszva is szükségessé válhat.
- Füsttel telített helyiségen keresztülhaladva a légzőnyílások elé (orr, száj) tegyünk nedves ruhát (zsebkendő, póló, sál, stb.).
- Az épületben a menekülési útvonalakat és a kijáratokat, vészkijáratokat táblával, jelzőfényvel kell jelölni.
- A jelöléseket minden kijáratnál és a folyosókon, helyiségben el kell helyezni úgy, hogy az épület bármely pontjából egy menekülési útvonalat jelző fényt vagy táblát látni lehessen.
- A táblák anyaga fluoreszkáló, melyek sötétben és esetlegesen füstben is könnyebben észrevehetőek.

3) ÁRAMTALANÍTÁS/GÁZELZÁRÁS

- a. Tűz esetén haladéktalanul áramtalanítsuk az épületeket a Tűzvédelmi Főkapcsolóval és zárjuk el az épületek gázbetáplálását!

Mezőkövesd, Abkarovits Jenő tér 1.:

- Tűzvédelmi főkapcsoló: a főbejárat után a folyosón, balra a fali villanyóraszekrényben.
- Gázfőelzáró: a főbejárat és a nagykapu között, a gázóraszekrény melletti golyóscsapnál.

Mezőcsát, Bajcsy-Zsilinszky Endre út 15.:

- Tűzvédelmi főkapcsoló: az utcafronton, a fali villanyóraszekrényben.
- Gázfőelzáró: közvetlenül a telek a főbejárata előtt, a fali gázóraszekrényben.

Mezőkövesd Zsóryfürdő, Bokréta út 15.:

- Tűzvédelmi főkapcsoló: mindkét apartman teraszán, a bejárati ajtók mellett a fali villanyóraszekrényben.
- Gázfőelzáró: az apartman előkertjében, a gázóraszekrény melletti golyóscsapnál.

- b. Szabályok:

- A villamos főkapcsolót „TŰZVÉDELMI FŐKAPCSOLÓ”, a gáz főkapcsolóját „GÁZFŐELZÁRÓ” felirattal kell jelölni.
- A főkapcsolók megközelítését pakolással, rakodással vagy más módon akadályozni még átmenetileg sem szabad.

- c. További teendők tűz esetén:

- Amennyiben mód nyílik rá, az értékeket (gépek, berendezések) elhordással menteni kell.
- A tűzjelzéssel egy időben, a létesítményben elhelyezett kézi tűzoltó készülékekkel meg kell kezdeni a tűz oltását és a veszélyeztetett személyek és anyagok mentését.
- A beavatkozást, azonban csak akkor szabad megkezdeni, ha az élet és testi épség veszélyeztetése nélkül megvalósítható, hiszen a munkavállalók nem rendelkeznek megfelelő védőruházattal, képzéssel egy komolyabb beavatkozáshoz, és csak indokolatlan veszélynek teszik ki magukat, esetlegesen tovább növelve a mentendő, illetve sérült személyek számát.

XI. Záró rendelkezések

1. A tűzvédelmi szabályzatban foglaltak be nem tartása, szabálytalanság az egyesület általi fegyelmi felelősségre vonást eredményezhet. A fegyelmi felelősségre-vonás nem mentesít az egyéb jogkövetkezmények alól. Hatóság eljárás keretében bírság, büntetés kiszabását indítványozhatja.
2. A tűzvédelmi szabályzatra, tűzvédelmi helyzetre kiható változásokat nyomon kell követni, a megfelelésről gondoskodni és a hatóság részére bejelenteni.

Mezőkövesd, 2024. 05. 16.

Jóváhagyta:

.....

Bukta László
Elnök

Mellékletek

1. Tűzvédelmi jogszabályok
2. Kiürítési rajz
3. Feltételek meghatározása alkalomszerű tűzveszélyes tevékenységhez
4. Tűzvédelmi szakfelszerelések ellenőrzési, karbantartási, felülvizsgálati ciklusidő
5. Tűzvédelmi üzemeltetési napló
6. Tűzriadó tervek

1. A legfontosabb vonatkozó tűzvédelmi jogszabályok jegyzéke:

1996. évi XXXI. Tv. A tűz elleni védekezésről, műszaki mentésről és a tűzoltóságokról.

54/2015. (XII. 5.) BM rendelet az Országos Tűzvédelmi Szabályzat (OTSZ)

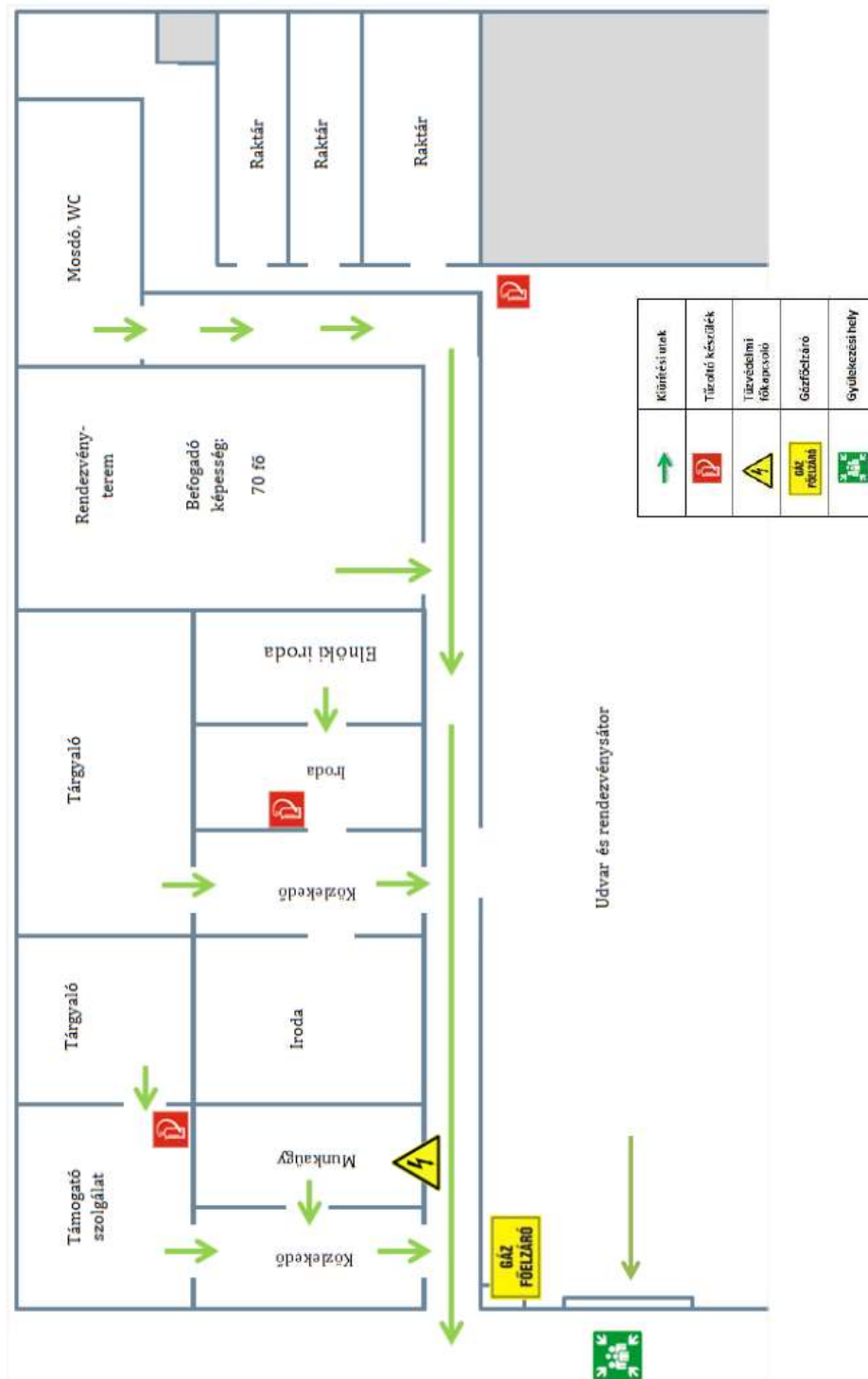
30/1996. (XII. 06.) BM rendelet a tűzvédelmi szabályzat és tűzriadó terv készítéséről

9/2015. (III. 25.) BM rendelet a hivatásos katasztrófavédelmi szerveknél, az önkormányzati és létesítményi tűzoltóságoknál, az önkéntes tűzoltó egyesületeknél, valamint az ez irányú szakágazatokban foglalkoztatottak szakmai képzési követelményeiről és szakmai képzéseiről

45/2011. (XII. 7.) BM rendelet a tűzvédelmi szakvizsgára kötelezett foglalkozási ágakról, munkakörökről, a tűzvédelmi szakvizsgálóval összefüggő oktatásszervezésről és a tűzvédelmi szakvizsga részletes szabályairól

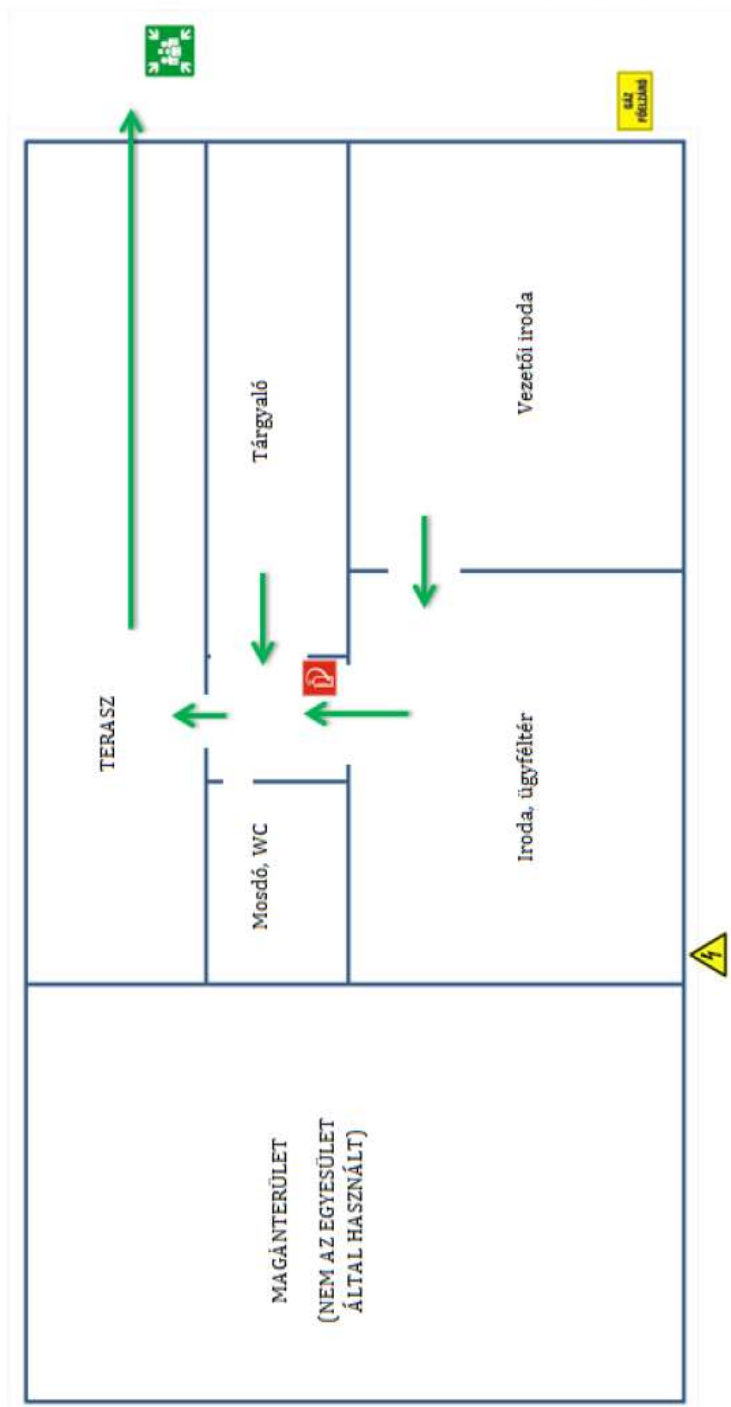
TÚZRIADÓ TERV

MOMEE – Mezőkövesd Abkarovits Jenő tér 1.



TŰZRIADÓ TERV

MOMEE – Mezőcsát, Bajcsy-Zsilinszky út 15.



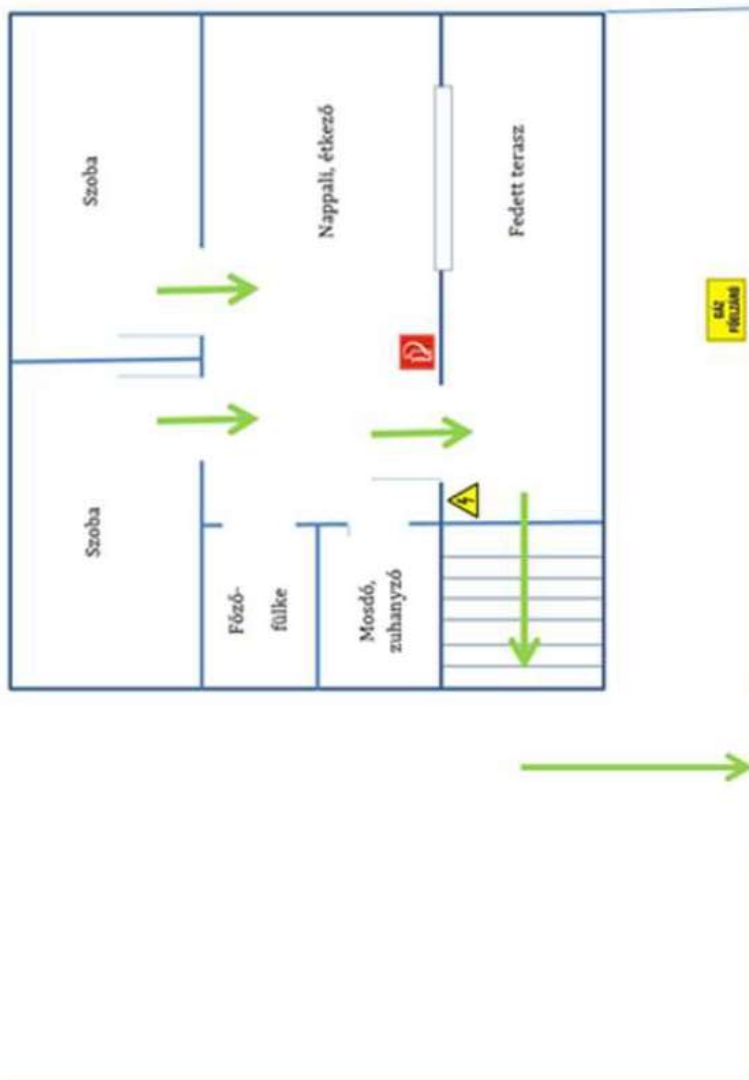
	Kimeneti utak
	Tűzoltó készülék
	Tűvédelmi felszerelés
	Gárfőldláró
	Gyűléskezési hely



Bokréta apartman:

TÚZRIADÓ TERV

MOMEE – Mezőkövesd Zsóryfürdő, Bokréta u. 14. – Bokréta Apartman



	Kiürítési utak
	Tűzoltó készülék
	Tűzvédelmi főkapcsoló
	Gázfővelő
	Gyülekezési hely



FELTÉTELEK MEGHATÁROZÁSA TŰZVESZÉLYES MUNKAVÉGZÉSHEZ

A végzendő tűzveszélyes tevékenység helye, leírása:

.....
.....
.....

A tevékenységet végző (k) neve:

..... Szakvizsga bizonyítvány száma:.....
..... Szakvizsga bizonyítvány száma:.....

A 20... év hó napján megtartott helyszíni szemle alapján, a (területen, helyiségben) hó nap órától, hó nap..... óráig, a tűzveszélyes tevékenységet a következő tűzvédelmi előírások végrehajtása illetve betartása mellett engedélyezem:

Általános tűzvédelmi előírások:

- 1) A tevékenység m-es körzetében az eltávolítható gyúlékony anyagokat el kell távolítani.
- 2) A tevékenység m-es körzetében az el nem távolítható gyúlékony anyagokat nem éghető anyaggal le kell takarni.
- 3) Tűzoltás céljára készenlétbe kell helyezni:dbtípusú tűzoltó készüléket.
- 4) Tűz esetén a Tűzoltóságot a 105 vagy 112 telefonszámon azonnal értesíteni kell!
- 5) A tevékenység befejezése után a munkaterületet és környékét tűzvédelmi szempontból át kell vizsgálni.
- 6) A munkaterületet a dolgozó csak azután hagyhatja el, meggyőződött róla, hogy ott tűz a későbbiekben sem keletkezhet.

Egyedi előírások:

.....
.....

A helyi vezető javaslatai a tűzvédelmi előírások felsorolásánál hiánytalanul szerepelnek, a munkavégzés tűzvédelmi feltételeivel egyetért.

.....
Engedélyt kiadó neve, beosztása

Az engedélyben felsoroltakat tudomásul veszem, azok betartásáért büntetőjogi felelősséget vállalok. A munkát végző dolgozó a szükséges tűzvédelmi szakvizsgával rendelkezik.

....., 20.... év hó nap

.....
Munkavégző aláírása

.....
Helyi vezető aláírása

Tűzvédelmi szakfelszerelések ellenőrzési, karbantartási, felülvizsgálati ciklusidő

A		B		C		D		
1		üzemeltetői ellenőrzés		időszakos felülvizsgálat		karbantartás		
2	érintett műszaki megoldás	ciklusidő	dokumentálás szükségessége és módja	ciklusidő	dokumentálás szükségessége és módja	ciklusidő	dokumentálás szükségessége és módja	
3	tűzoltó készülék	3 hónap (+ 1 hét)	tűzvédelmi üzemeltetési napló	nincs követelmény		6 hónap (+ 1 hónap) ¹⁾ 12 hónap (+ 1 hónap), ²⁾ 5 év (+ 2 hónap), 10 év (+ 2 hónap)	tűzvédelmi üzemeltetési napló	
4	fali tűzcsap, vízforrások a természetes vízforrás kivételével, nyomásfokozó szivattyú, száraz oltóvízvezeték	6 hónap (+ 1 hét)	tűzvédelmi üzemeltetési napló	12 hónap (+ 1 hét)	tűzvédelmi üzemeltetési napló	Az időszakos felülvizsgálattal egyidejűleg	tűzvédelmi üzemeltetési napló	
5	beépített tűzjelző berendezés	1 nap, 1 hónap, 3 hónap (+ 1 hét)	tűzvédelmi üzemeltetési napló	6 hónap (+ 1 hét), 12 hónap (+ 1 hét)	tűzvédelmi üzemeltetési napló	Az időszakos felülvizsgálattal egyidejűleg	tűzvédelmi üzemeltetési napló	
6	biztonsági világítás	1 hónap	tűzvédelmi üzemeltetési napló	12 hónap (+ 1 hét)	tűzvédelmi üzemeltetési napló	Az időszakos felülvizsgálattal egyidejűleg	tűzvédelmi üzemeltetési napló	
7	pánikzár, vészkijárat zár, vészkijárat biztosító rendszer	Minden rendezvény előtt , de legalább 3 hónap (+ 1 hét)	tűzvédelmi üzemeltetési napló	6 hónap (+ 1 hét)	tűzvédelmi üzemeltetési napló	Az időszakos felülvizsgálattal egyidejűleg	tűzvédelmi üzemeltetési napló	
8	tűzgátló lezárások	tűzgátló nyílászárók	1 hónap	tűzvédelmi üzemeltetési napló	6 hónap (+ 1 hét)	tűzvédelmi üzemeltetési napló	Az időszakos felülvizsgálattal egyidejűleg	tűzvédelmi üzemeltetési napló
9	hő és füst elleni védelem megoldásai	füstelvezető, légpótló szerkezet	3 hónap (+ 1 hét)	tűzvédelmi üzemeltetési napló	6 hónap (+ 1 hét)	tűzvédelmi üzemeltetési napló	Az időszakos felülvizsgálattal egyidejűleg	tűzvédelmi üzemeltetési napló